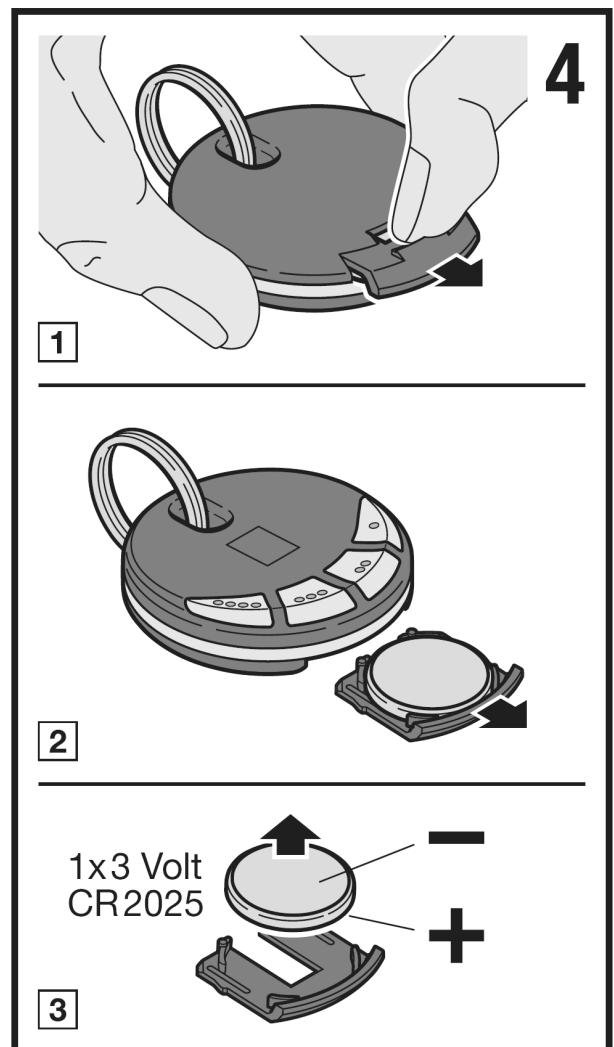


- (D) **Bedienungsanleitung**
Handsender HSP4
- (GB) **Operating Instructions**
Hand Transmitter HSP4
- (F) **Notice d'utilisation**
Emetteur HSP4
- (NL) **Gebruiksaanwijzing**
Handzender HSP4
- (E) **Instrucciones de manejo**
Emisor manual HSP4

08.2007 TR20A021-A RE



Fontos tudnivalók

A távirányító nem gyermekek kezébe való!
A távirányítót csak olyan személyek használhatják, akiket megismertettek a távvezérelt kapuk működési módjával! A távirányítót csak akkor működtesse, ha rálátása van a kapura! A távirányító programozását mindig a garázsban, a hajtás közelében végezze!
A távirányító üzembe helyezéséhez kizárólag eredeti egységeket használjon!
Óvja a távirányítót a közvetlen napsugárzástól!
Óvja a távirányítót a nedvességtől és a portól!

Ennek figyelmen kívül hagyása esetén a nedvesség behatolása károsan befolyásolhatja a működést!

Megengedett környezeti hőmérséklet:
-20 °C ... +60 °C

A helyi adottságok befolyásolhatják a távirányító hatótávolságát! A 900 MHz-es frekvenciasávban üzemelő GSM mobiltelefonok egyidejű használata befolyásolhatja a rádiós távirányító hatótávolságát.

1. ábra**A HSP4 távirányító leírása**

- (a) LED
- (b) kezelőgombok
- (c) elemtartó rekesz
- (d) CR2025 elem
- (e) kulcskarika

2. ábra**A távirányítás bővítése****Megjegyzés**

Ha a garázsban nincs külön bejárata, akkor a programozás bármiféle módosítását és bővítését a garázsban belül végezze.
A távirányító programozásakor és bővítéskor ügyeljen rá, hogy a senki ne tartózkodjon a kapu mozgási területén.

1. Tartsa közvetlenül egymás mellé azt a mintául szolgáló távirányítót, amelynek kódját "örökíteni" kívánja (A), örökítendő távirányítót), és azt a távirányítót, amelynek a kódot meg kell tanulnia (B), tanuló távirányítót).
2. Nyomja meg az örökítendő távirányító kívánt gombját, és tartsa nyomva. Az örökítendő távirányító LED-je ekkor folyamatosan világít.

Megjegyzés

A jeladás nem lehet blokkolt állapotban – lásd 3. ábra.

3. Rögtön ezután nyomja meg a tanuló távirányító kívánt gombját, és tartsa nyomva – a tanuló távirányító LED-je először lassan villog, majd sikeres tanulási folyamat esetén gyorsabban kezd villogni.
4. Engedje el az örökítendő távirányító és a tanuló távirányító gombját.

Ellenőrizze a működést! Hibás működés esetén ismétlje meg az 1 - 4. lépést.

VIGYÁZAT!

A tanulási folyamat során a mintául szolgáló örökítendő távirányító működtetése kapumozgást idézhet elő, ha egy arra programozott vevő van a közelben!

Megjegyzés

Amennyiben a tanuló távirányító gombját a LED lassú villogása alatt elengedik, akkor a tanulási folyamat megszakad.

3. ábra**Jeladás aktiválása/blokkolása**

Nyomja meg a két külső kezelőgombot röviden, egymás után; a sorrend tetszőleges.

Ha a folyamat sikerrel zárult, azt a LED következő jelzése mutatja:

- a jeladás blokkolt – három rövid jel
- a jeladás aktiválva – egy hosszú jel

4. ábra**Az elem behelyezése ill. cseréje**

Ehhez a távirányítóhoz kizárólag CR2025 típusú elem használható. Kérjük, ügyeljen a helyes polaritásra.

EK gyártói nyilatkozat**Gyártó**

Verkaufsgesellschaft KG
Upheider Weg 94-98
D-33803 Steinhagen

Termék

Távirányító kapuhajtások és tartozékok számára

Cikk megnevezése	HSP4
Cikk jelölése	HSP4-868
Készüléktípus	S739
Frekvencia	868,3 MHz
CE jelzés	CE 0682

Intended for use in all EU countries, Norway, Switzerland and others.

A fent megnevezett termék kialakítása és szerkezete alapján az általunk forgalomba hozott kivitelben megfelel az alább feltüntetett irányelvek vonatkozó alapvető követelményeinek. A termék velünk nem egyeztetett módosítása esetén ez a nyilatkozat érvényét veszti.

Vonatkozó rendelkezések, amelyeknek a termék megfelel

A fent nevezett terméknek az 1999/5/EK -irányelv (R&TTE) 3. cikkelyének irányelveiben foglalt előírásoknak való megfelelése a következő szabványok betartása által igazolt:
EN 300 220-1
EN 300 220-3
EN 301 489-1
EN 301 489-3

Steinhagen, 2007. április 23.



ppa. Axel Becker
ügyvezetés