

Anleitung für Montage und Betrieb

Garagentorantrieb

Fitting and operating instructions

Garage door operator

Instructions de montage et de manœuvre

Manoeuvre électrique

Handleiding voor montage en bediening

Garagedeuraandrijving

Istruzioni per il montaggio e l'uso

Motorizzazione per porte da garage

Instrucciones de montaje y de servicio

Operador doméstico

Instruktioner för montage och handhavande

Garageport öppnare

Instrukcja montażu i obsługi

Napędu do bram garażowych

Szerelési és működtetési útmutató

EcoStar garázskapu-mozgató

Návod k montáži a obsluze

Pohon EcoStar pro garážová vrata

Руководство по монтажу и эксплуатации

Привод для гаражных ворот

Veiledning for montering og bruk

Garasjeport-motor

Οδηγίες εγκατάστασης και χειρισμού

Κινητήρας γκαραζόπορτας

Asennus- ja käyttöohjeet

Autotallin ovikoneisto

Vejledning for montage og brug

El-drevet garageport

Instruções para montagem e de serviço

Accionador de portões de garagem

Navodila za vgradnjo in delovanje

Garažna vrata

Tisztelt Vásárlónk!

Nagy örömünkre szolgál, hogy Ön mellett a garázs-
skapu-mozgató mellett döntött.

Kérjük, hogy az útmutatót gondosan őrizze meg.



Embterársaink biztonsága érdekében életfontosságú, hogy minden utasítást betartsunk, amit ez a füzet tartalmaz.

A garázkapu-mozgató kizárólag a nem ipari célra használt billenő- és szekcionált kapuk elektromos üzemeltetésére szolgál.

A gyártó mentesül a garancia vállalása alól, amennyiben a szakszerűtlen beszerelés az általuk előírt szerelési irányelveknek nem felel meg, illetve ha a beépítő a beépítési változtatásokat előzetes egyeztetés nélkül hajtja végre. Elemekre és izzókra nem vonatkozik a garancia.

Figyelembe kell továbbá venni, hogy az elektromos készülékek üzemeltetése a nemzetközi előírásoknak megfelelően. Továbbá nem vállalunk felelősséget véletlenszerű vagy figyelmetlen üzemeltetés, illetve a kapu vagy annak tartozékainak szakszerűtlen karbantartása esetén.

A meghajtás szerkezete nem teszi lehetővé olyan kapuk működtetését, melyeket már nem, vagy csak nehezen lehet kézzel működtetni. Ezen okból szükséges, hogy a meghajtás felszerelése előtt megvizsgáljuk a kaput és megállapítsuk, hogy az kézzel valóban könnyen nyitható és zárható.

A kaput tilos működtetni, amennyiben javítási- és beállítási munkákat kell még elvégezni rajta, mivel a rosszul beállított vagy egyéb hibával rendelkező kapu sérüléseket okozhat.

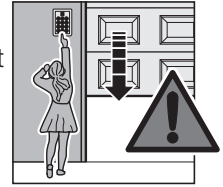


Fontos szerelési útmutatások:

FIGYELEM!
Helytelenül végzett szerelés esetén sérülés veszélye áll fenn!
Kérünk minden szerelési utasítást betartani!

A garázkapu-mozgató telepítése előtt figyeljen arra, hogy a kapuszerkezet mechanikája kifogástalan állapotban legyen. Mielőtt felszerelné a meghajtást, ügyeljen arra, hogy a kapu azon mechanikai reteszelésait üzemen kívül kell helyezni, amelyek az elektromos kapumozgatóhoz nem szükségesek.

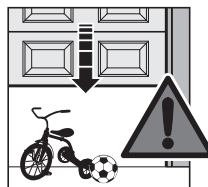
A fixen beépített vezérlőkészülékeket (pl. nyom- gomb) a kapu látótartományába kell feltelepíteni, még pedig úgy, hogy a mozgó részekről elég távol legyenek és min. 1,5 m magasan helyezkedjenek el. Fontos, hogy gyerekek ne férhes-
senek hozzá. A figyelmeztető táblákat jól látható helyre, a kezelőgombok közelében kell elhelyezni. A garázs földmije olyan kivitelű legyen, hogy ahhoz biztonságosan lehessen rögzíteni a hajtóművet. A hajtószerkezetet tilos a szabadban felszerelni, a villamos védetség csak száraz helyiségekre érvényes.



FIGYELEM! A helyszíni villamos szerelvényeknek meg kell felelni a mindenkori biztonsági előírásoknak (220-240 volt / 50-60 Hz).

**Elektromos csatlakoztatásokat kizárólag elektronikai szakember végezhet! A vezérlők csatlakozó-
kapcsainál levő idegenfeszültség az elektronikát tönkre teheti.**

A szerelési munkálatok folyamán a vonatkozó munka-
védelmi előírásokat be kell tartani. Ügyelni kell arra, hogy a mechanikus kireteszelés kötele a tetőtartó-
szerkezetbe vagy a jármű, illetve a kapu kiálló részeibe nehegy beleakadjon.



Az alapbeállítások alatt vigyázni kell, hogy a kapu mozgástartományában személyek ne tartózkodjanak, tárgyak ne legyenek. Az első működésellenőrzéseket, valamint a távvezérlés programozását vagy bővítését a garázs belsejében kell elvégezni.

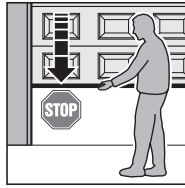


FIGYELEM! A mellékbejárat nélküli garázsokhoz szükségkioldó szükséges, melynek havonta ellenőrizni kell a működőképességét. Fúrómunkálatoknál a meghajtást le kell fedni.



A garázkapu-mozgató üzemeltetésére vonatkozó útmutatások FIGYELEM – Ne akaszkodjon teljes testsúlyával a kireteszelőkészlet drótkötelére!

A hajtófejben végzendő bármilyen szerelési munka megkezdése előtt ki kell húzni a meghajtás hálózati csatlakozóját. A kaput kezelő személyeknek ismerniük kell a kapu rendeltetéseszerű és biztonságos működtetését. Mutassa be, illetve próbálja ki a kapu visszanyitását és a mechanikus kireteszelést. A mechanikus kireteszelés működését nyitott kapunál minden hónapban meg kell vizsgálni.



Nagyon kell vigyázni, mivel a kapu visszafutása gyenge, eltört vagy hibás rugóknál, illetve nem megfelelő súlykiegyenlítés esetén gyors lehet.

Csak akkor működtesse a kaput, ha a kapu mozgástartománya jól belátható. Várja meg, amíg a kapu nyugalmi helyzetbe kerül, mielőtt a kapu mozgástartományába lépne. Mielőtt az autóval elindul a garázsba vagy a garászból, győződjön meg róla, hogy a kapu teljesen nyitva van.

FIGYELEM:
Vigyázzunk, hogy a kéziadó gyerek kezébe ne kerüljön!



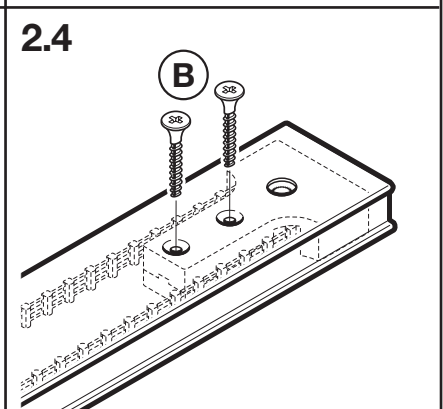
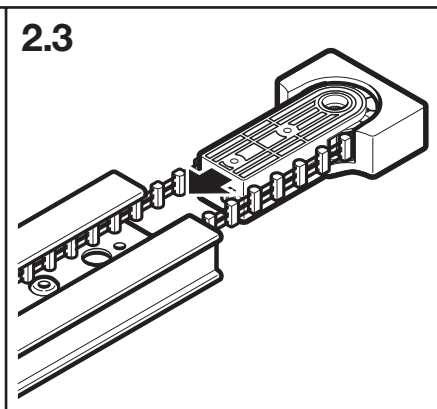
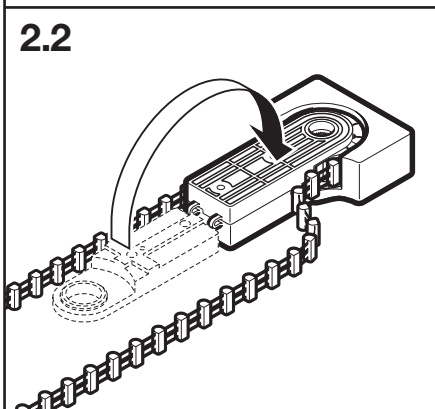
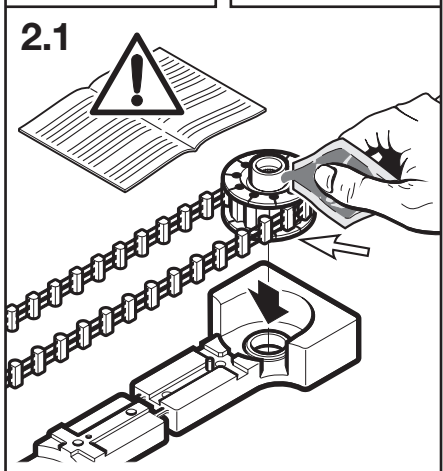
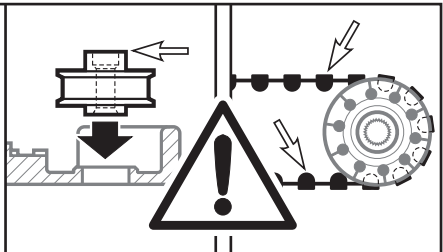
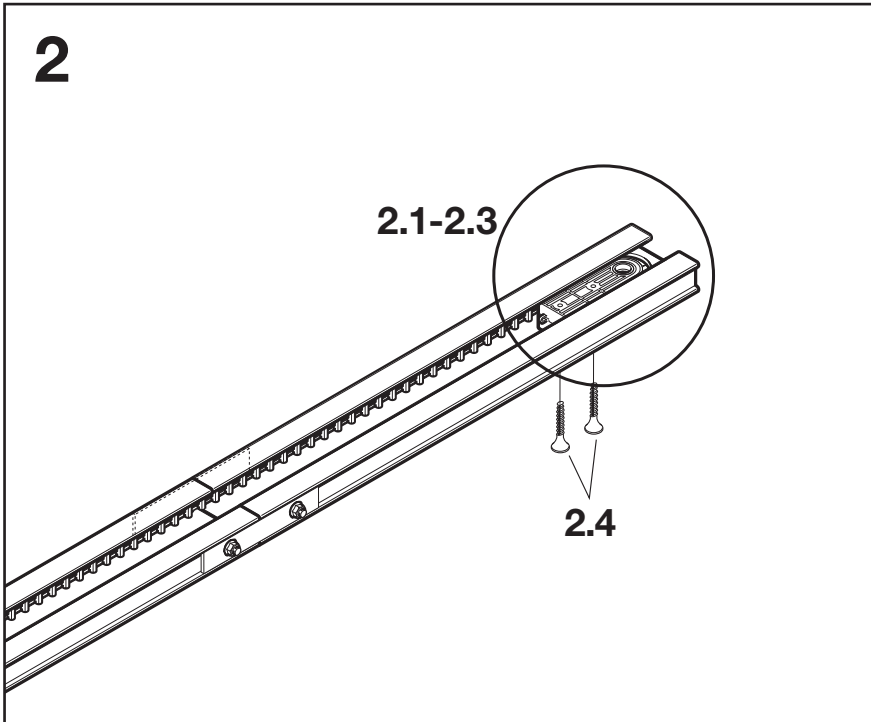
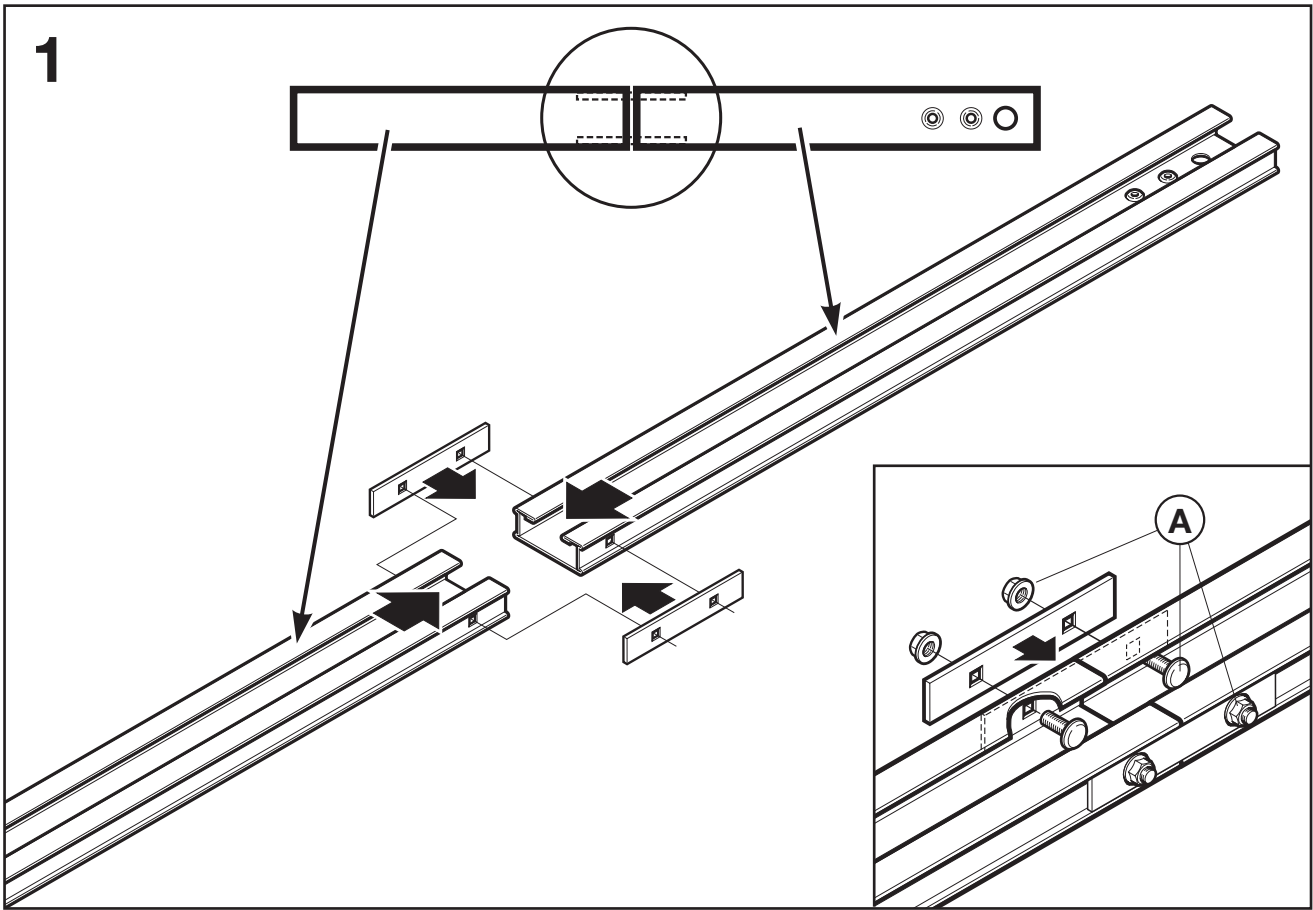
Karbantartási útmutatások

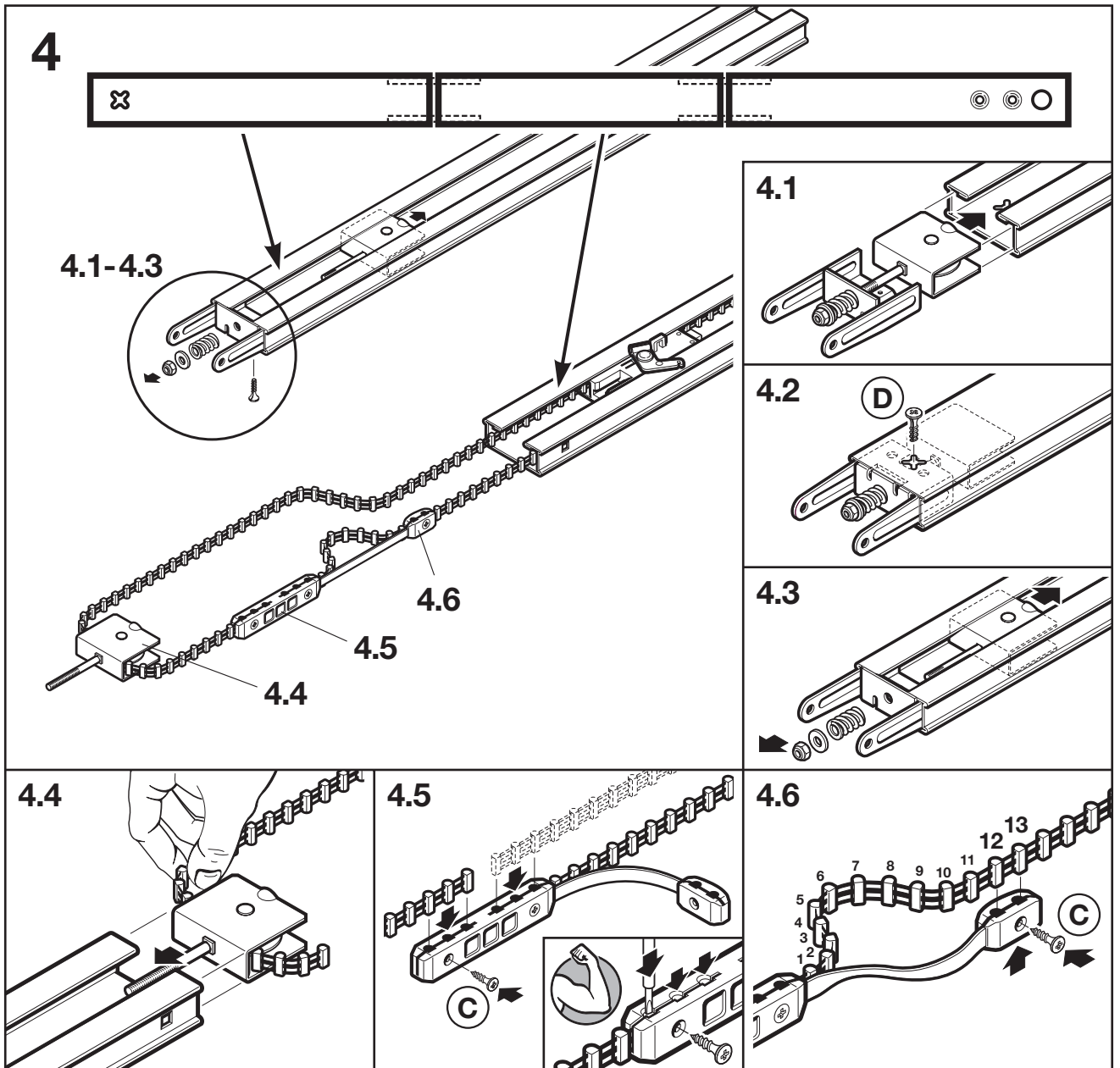
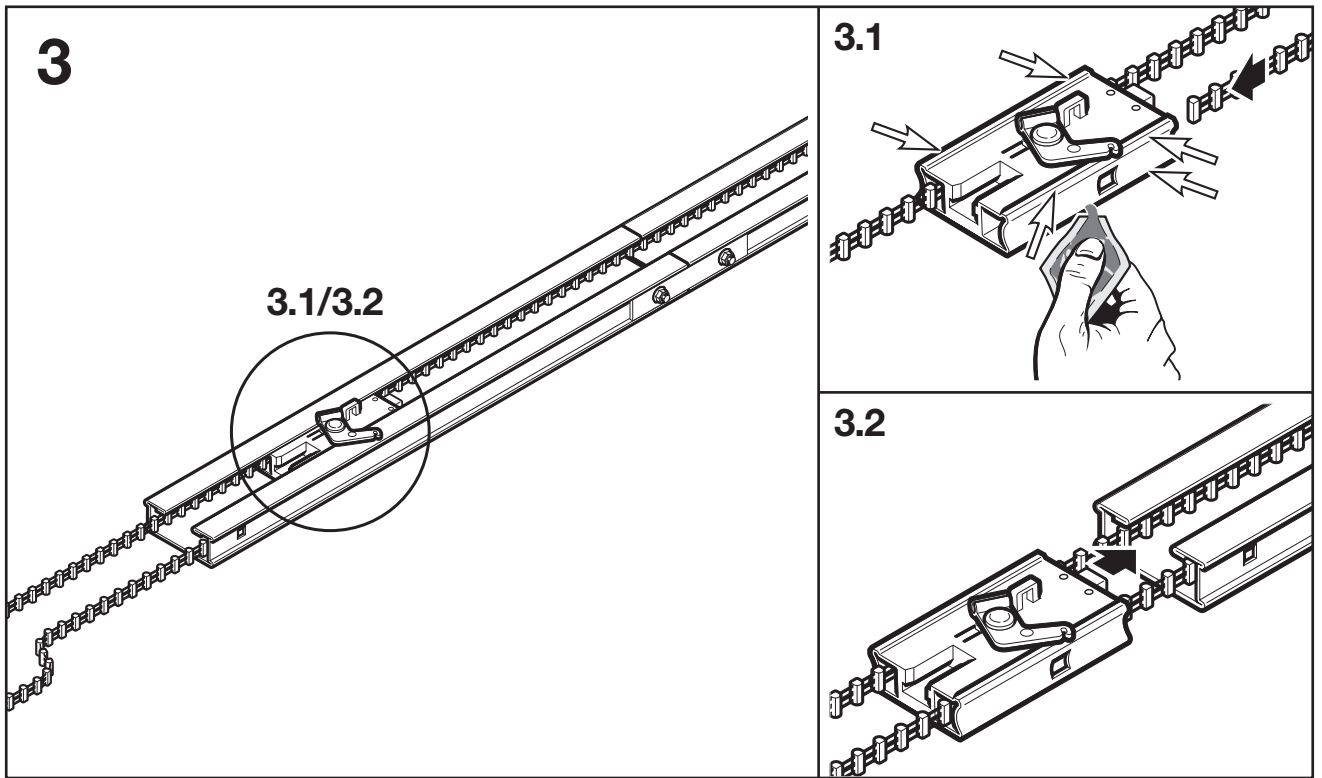
A garázkapu-mozgató nem igényel karbantartást. Saját biztonságának érdekében azonban javasoljuk, hogy évente egy alkalommal vizsgálta át szakemberrel a kapuszerkezetet.

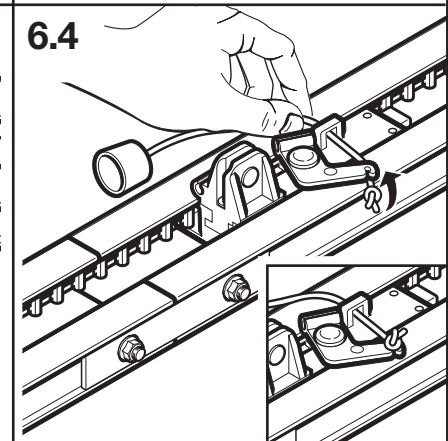
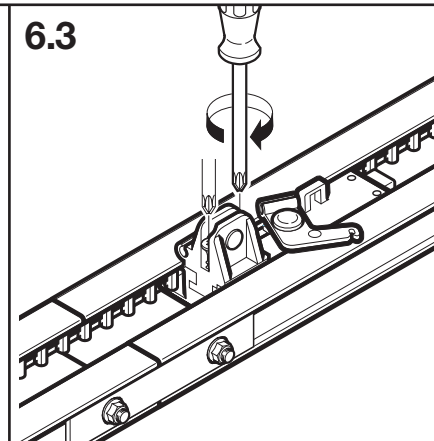
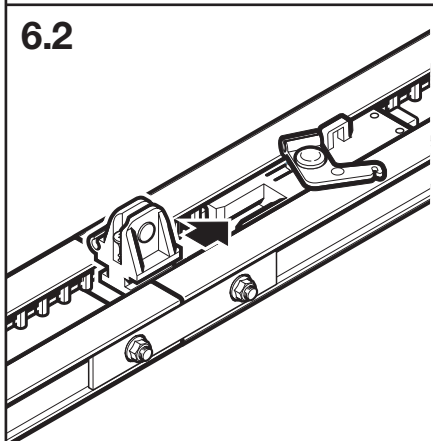
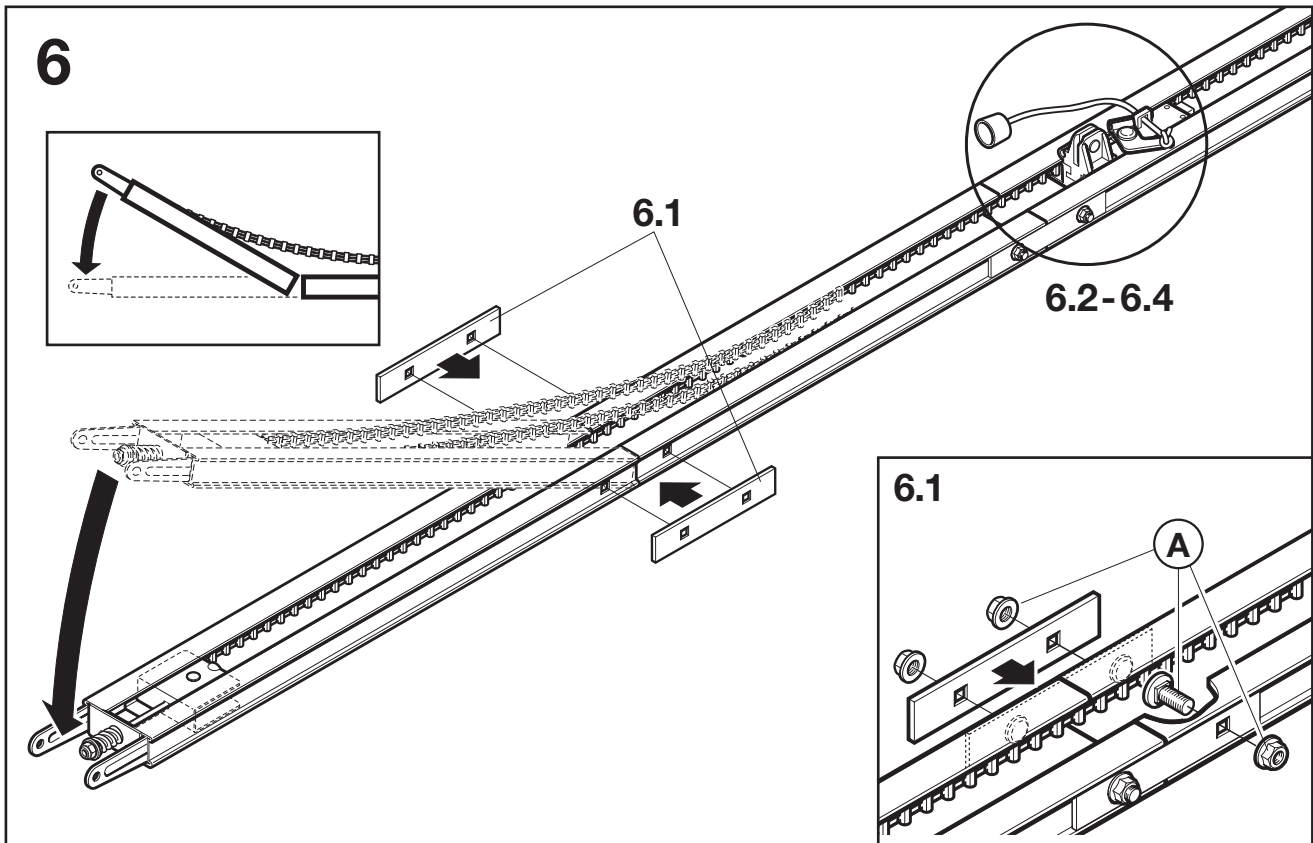
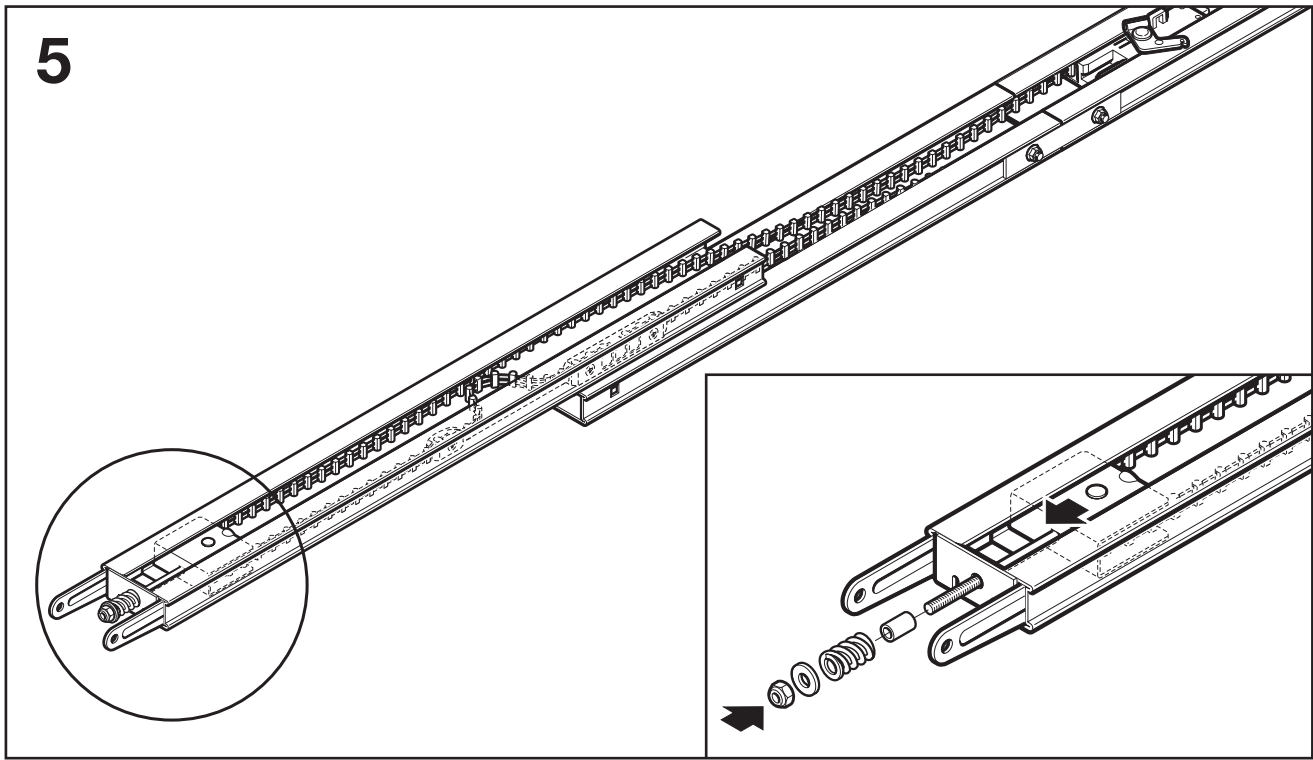
Luftschallemission des Garagentorantriebs: Der äquivalente Dauerschalldruckpegel von 70 dB (A-gewichtet) wird in 3 m Entfernung nicht überschritten.

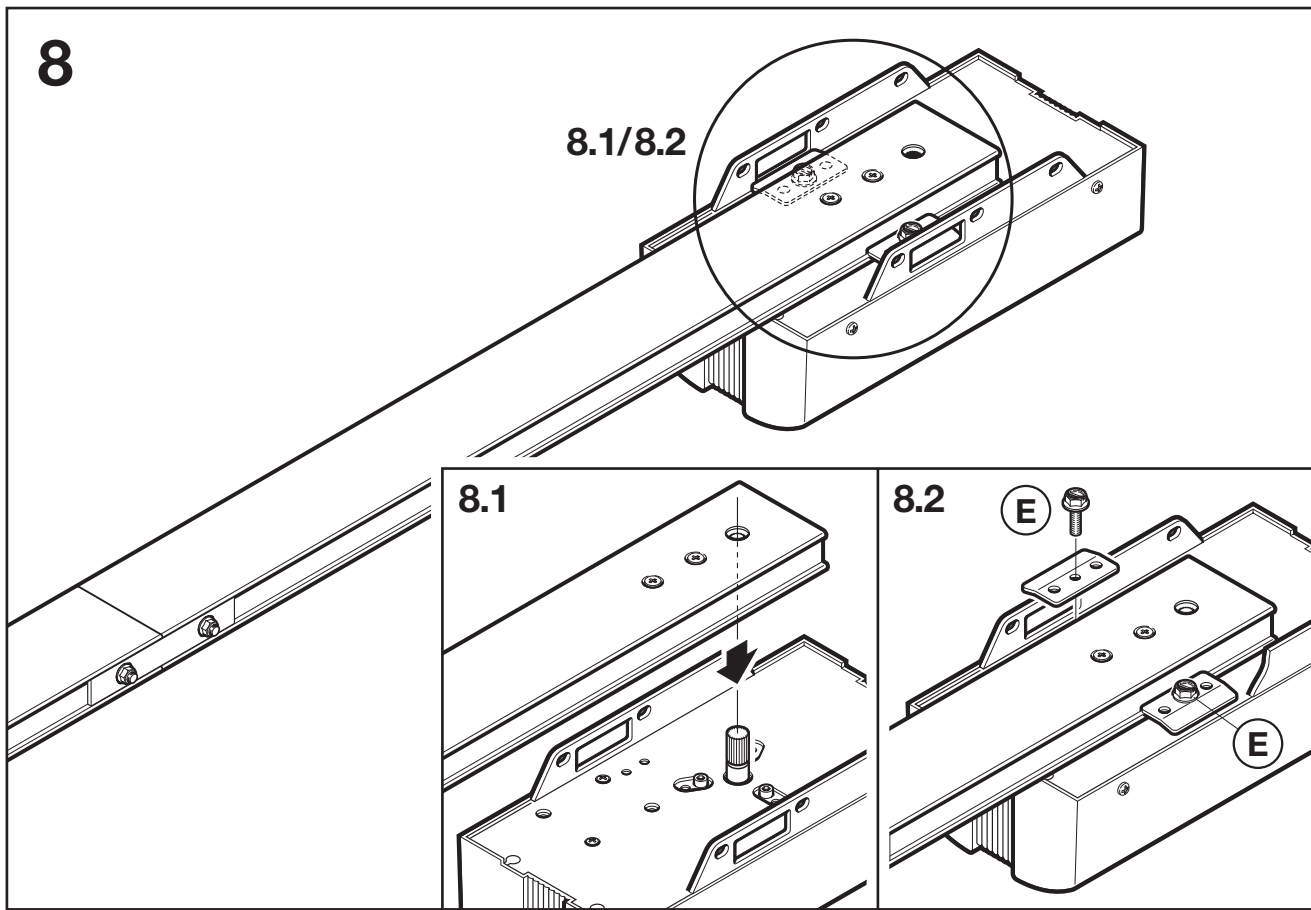
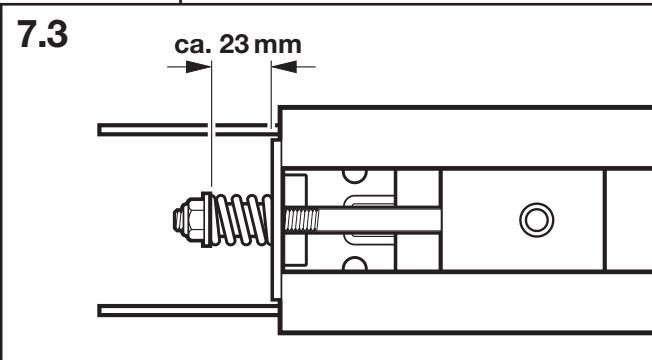
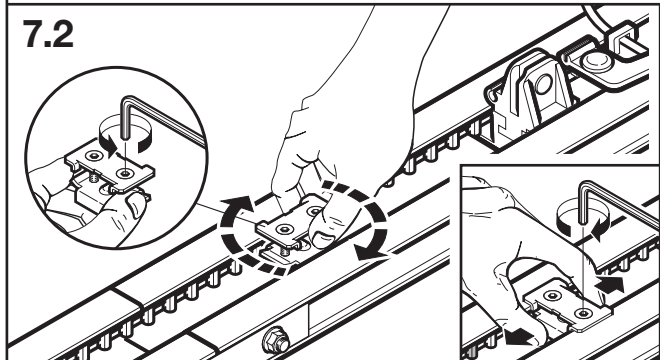
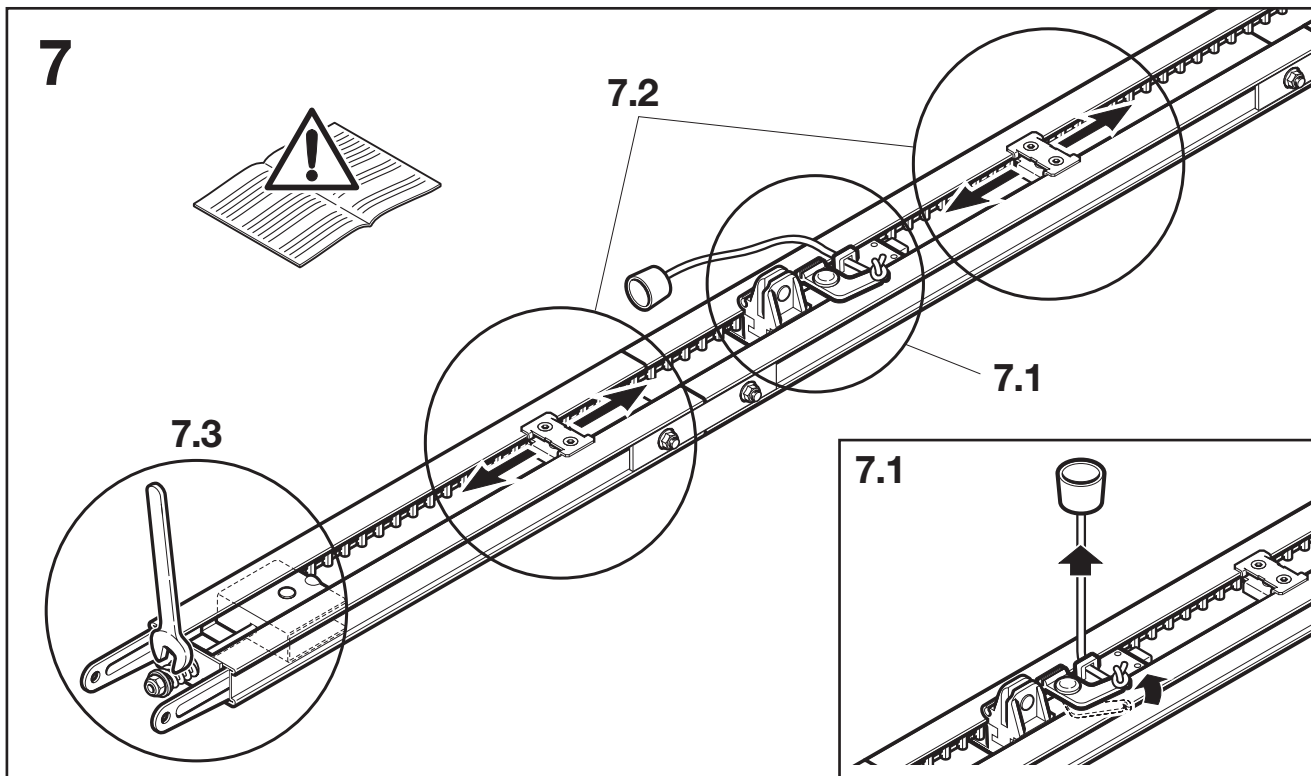


= Működési leírás

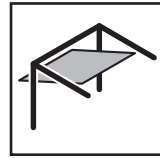




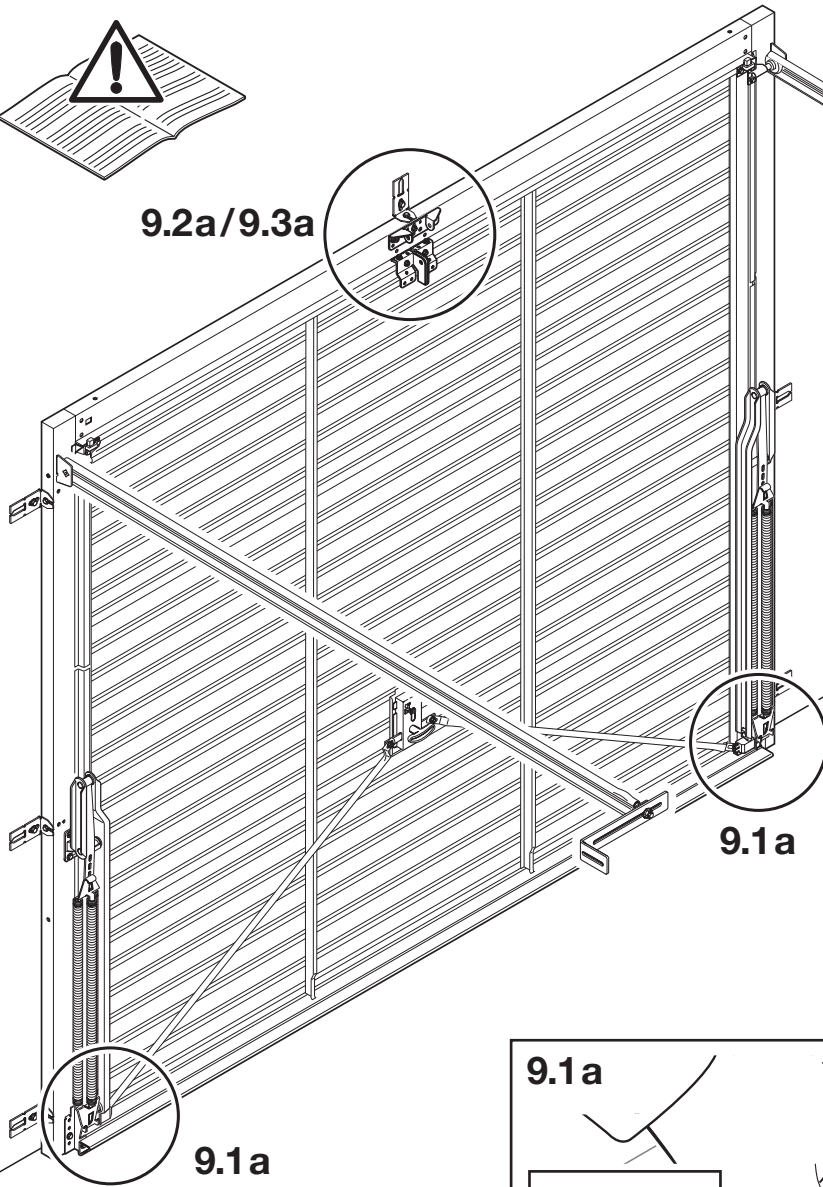




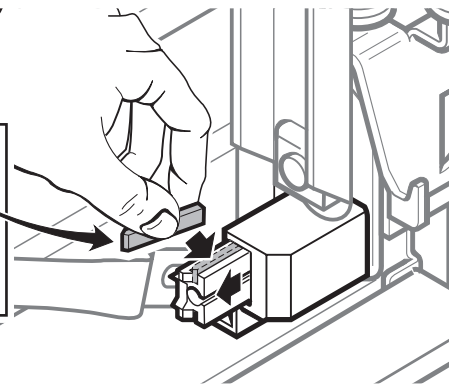
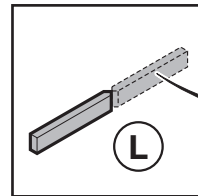
9a



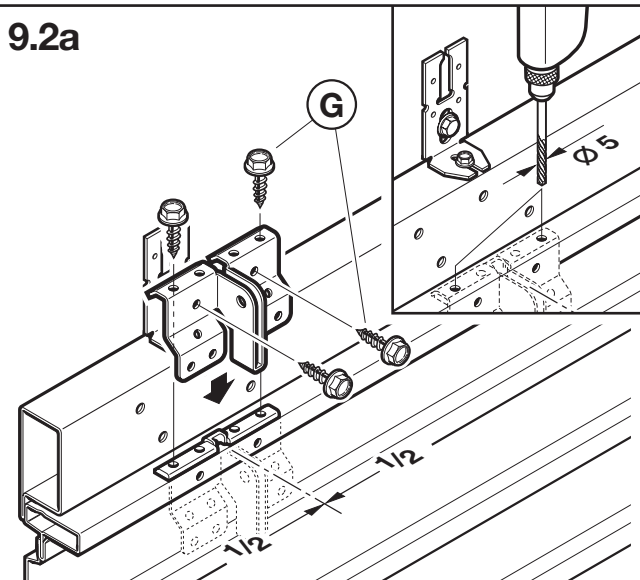
9.2a/9.3a



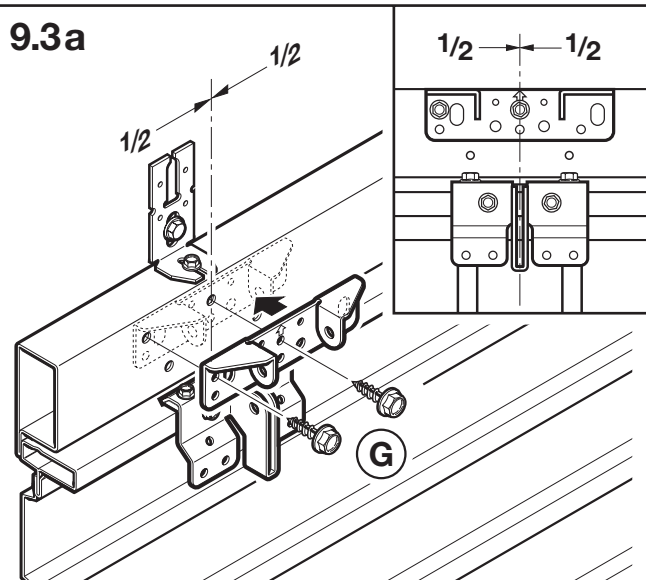
9.1a

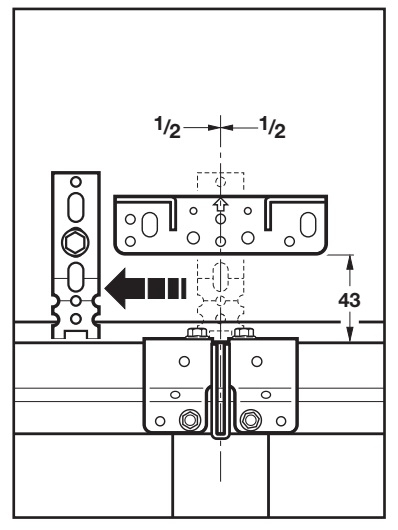
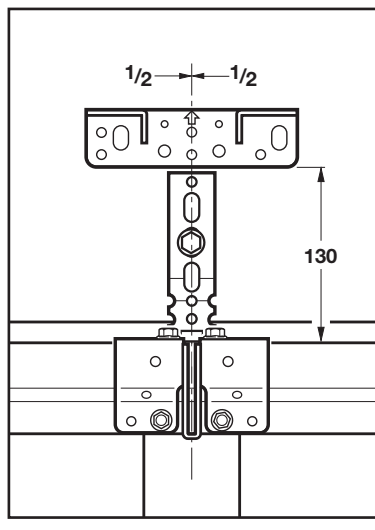
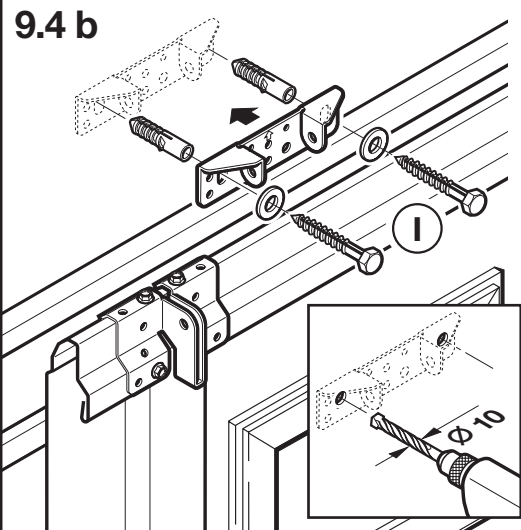
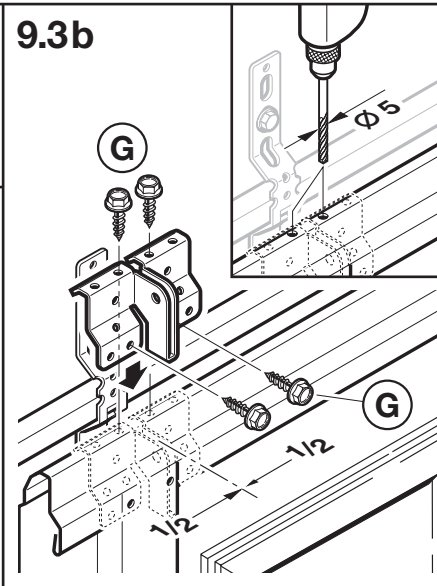
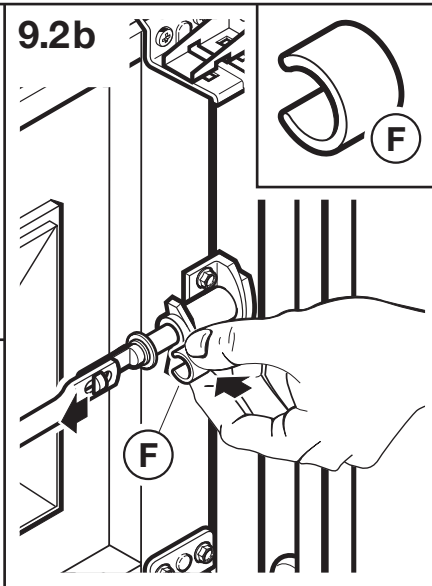
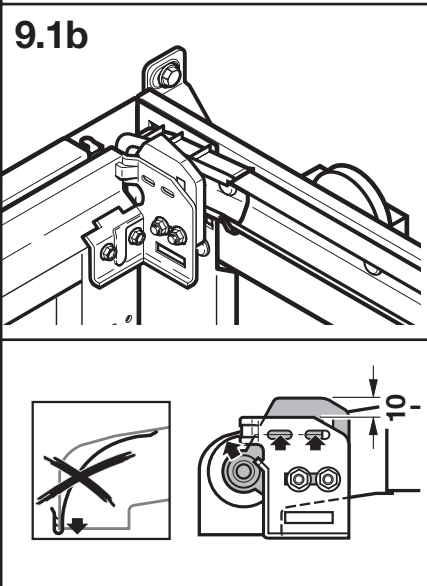
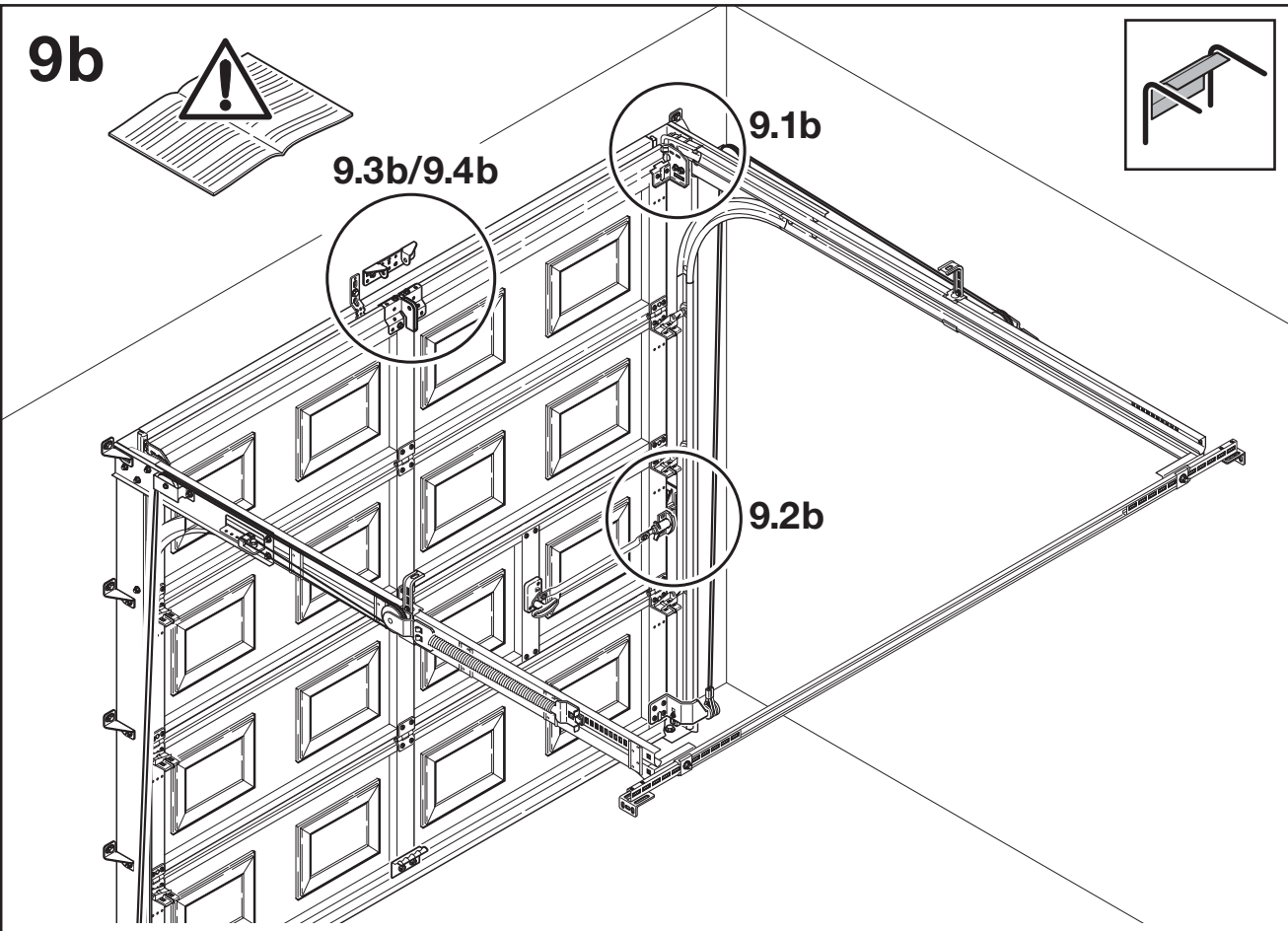


9.2a

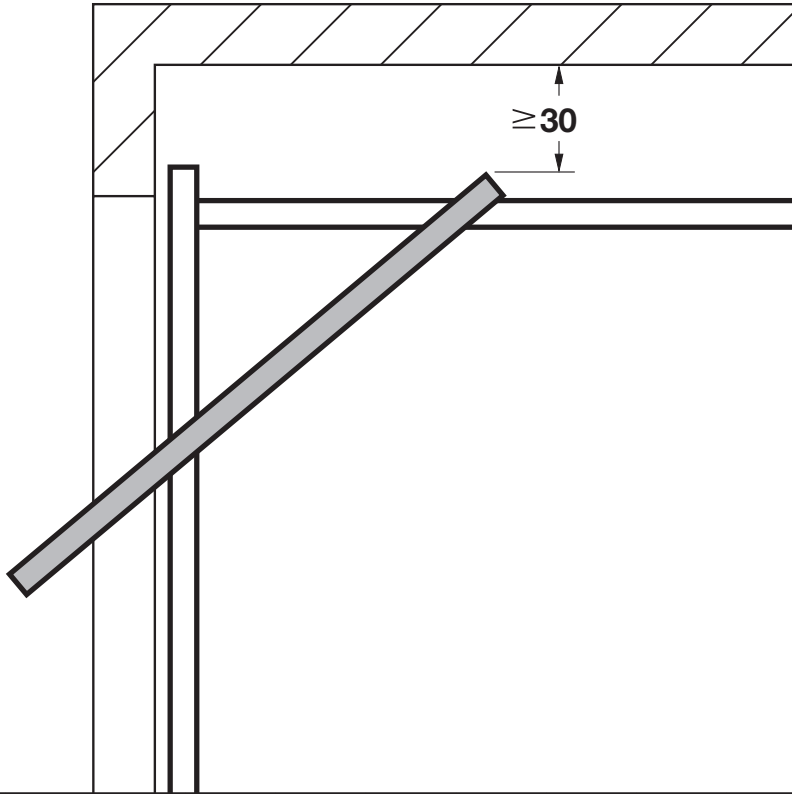


9.3a

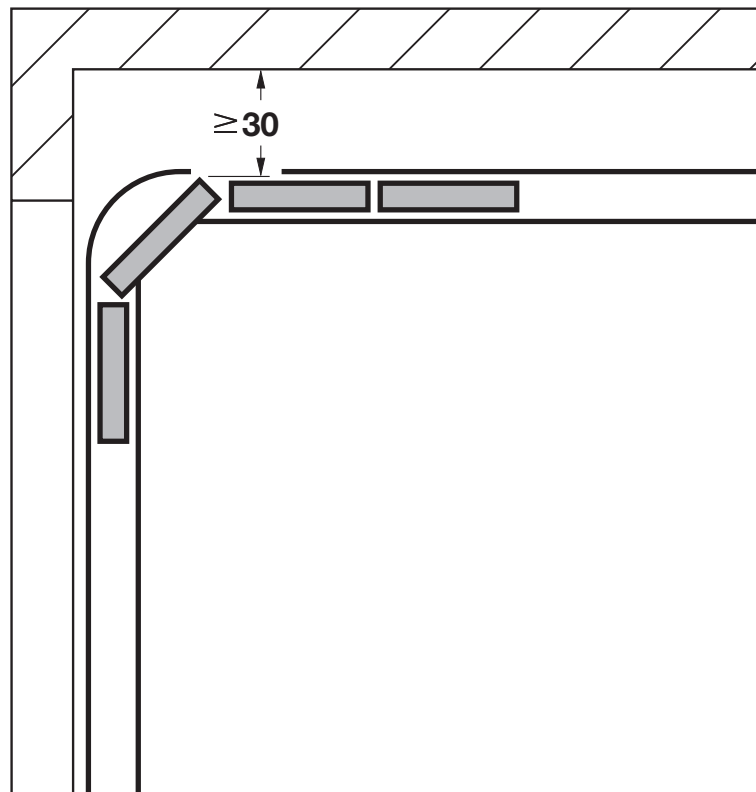




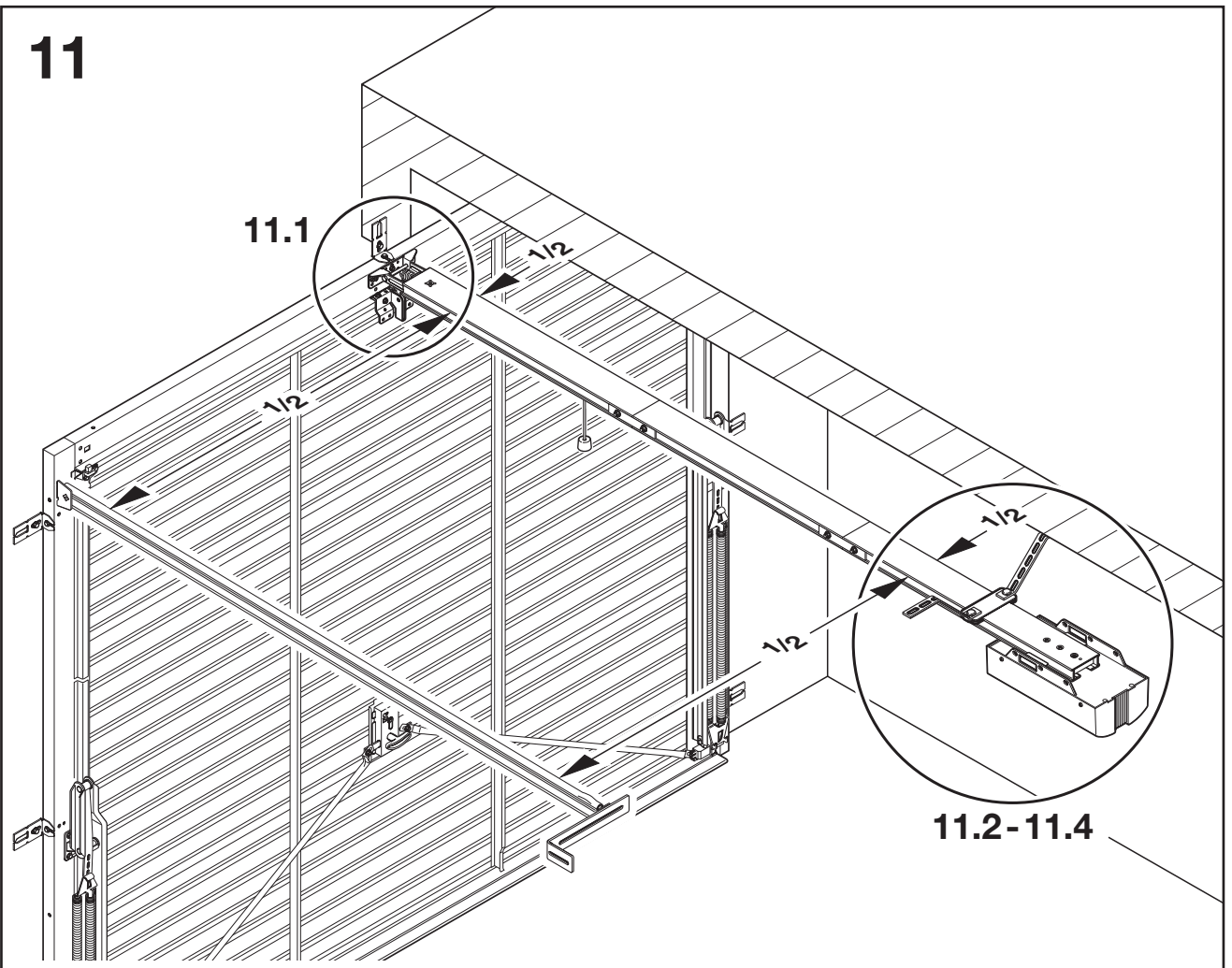
10.1



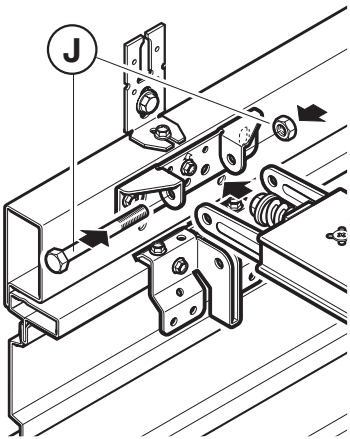
10.2



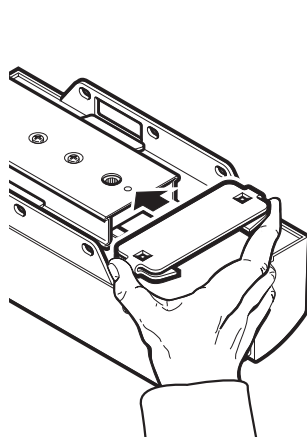
11



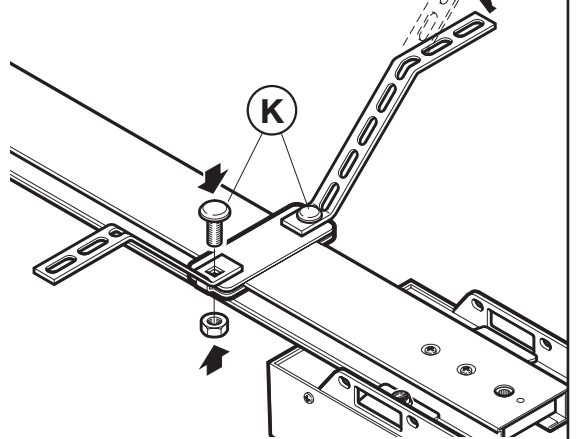
11.1



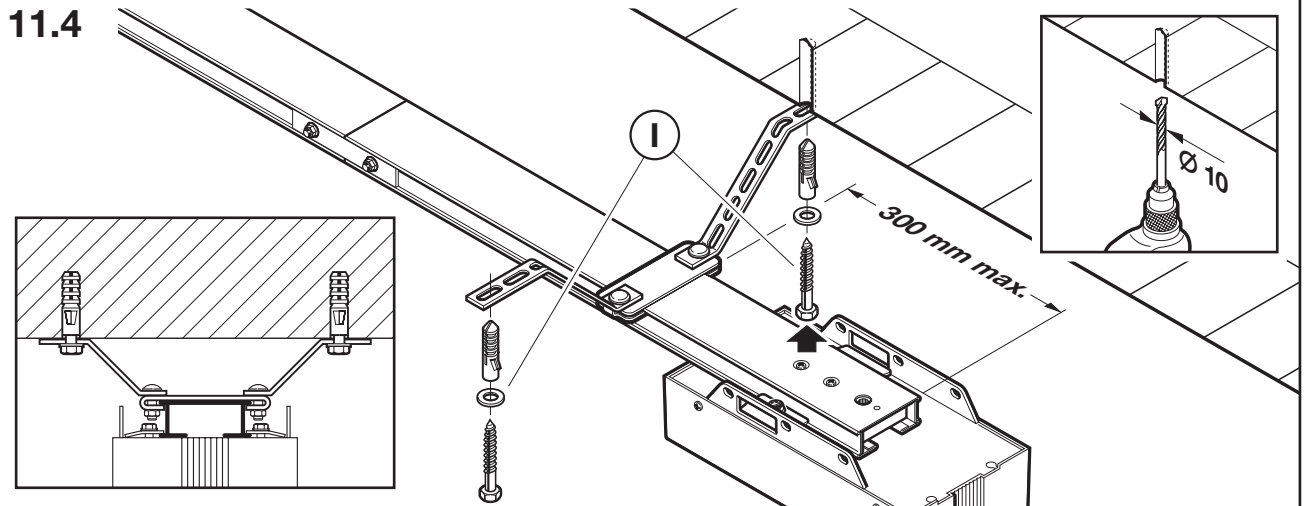
11.2



11.3



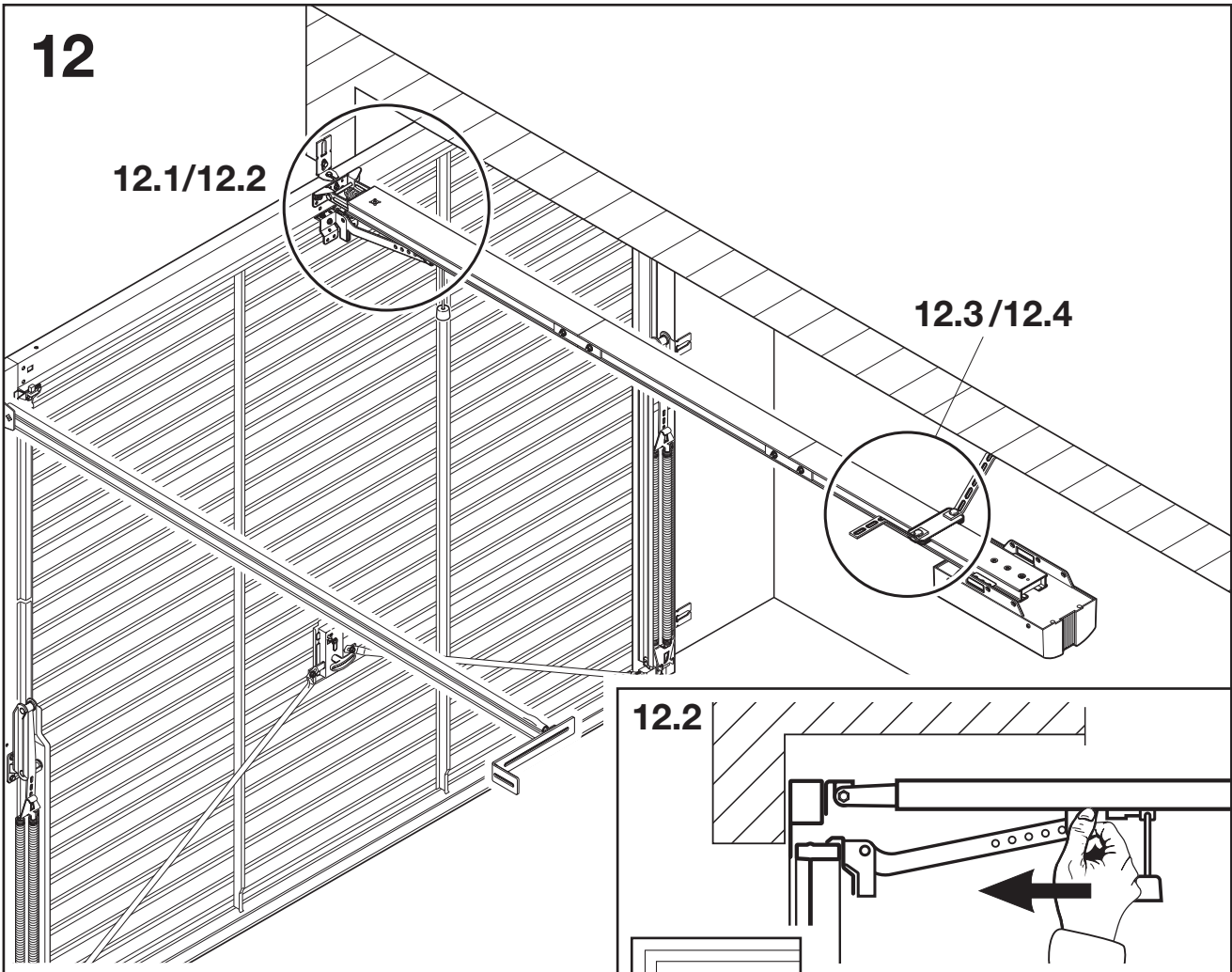
11.4



12

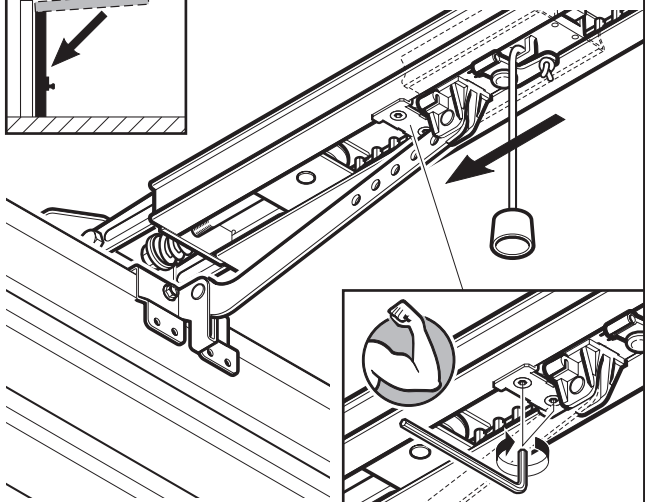
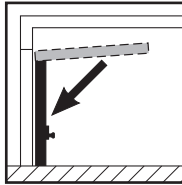
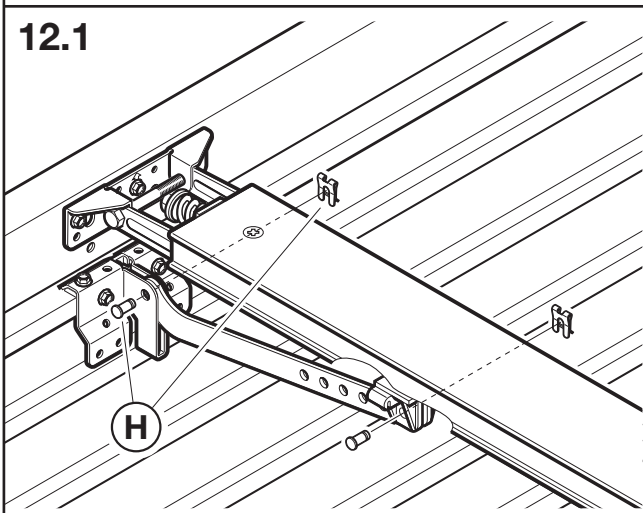
12.1/12.2

12.3/12.4

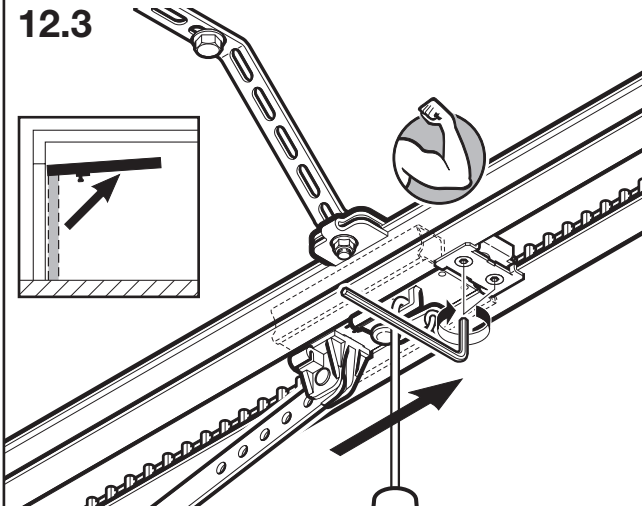


12.2

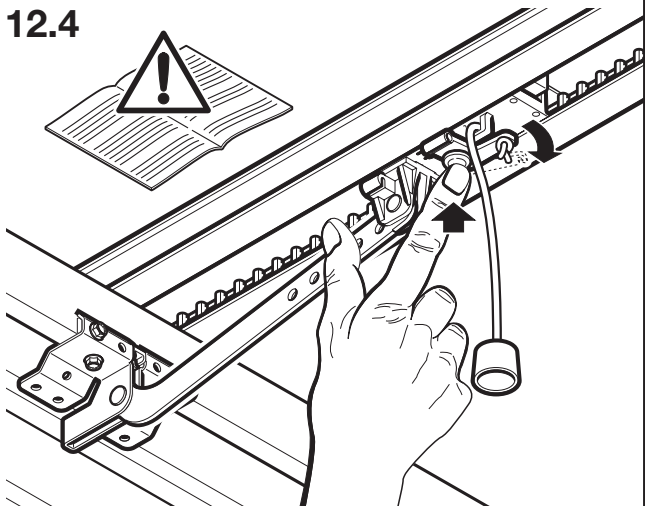
12.1

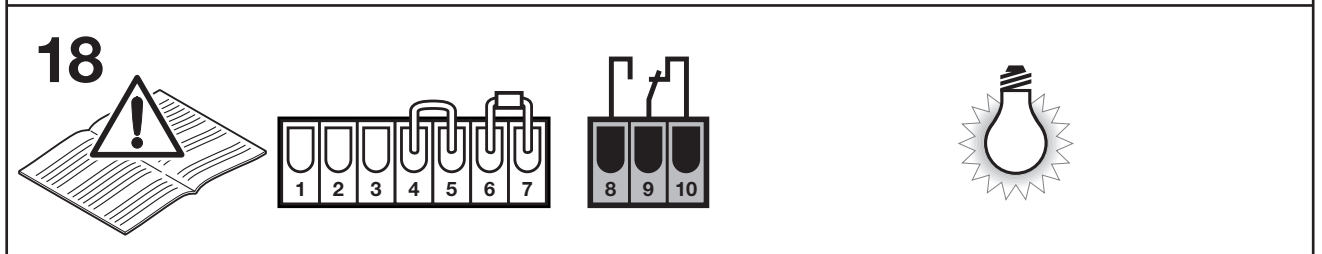
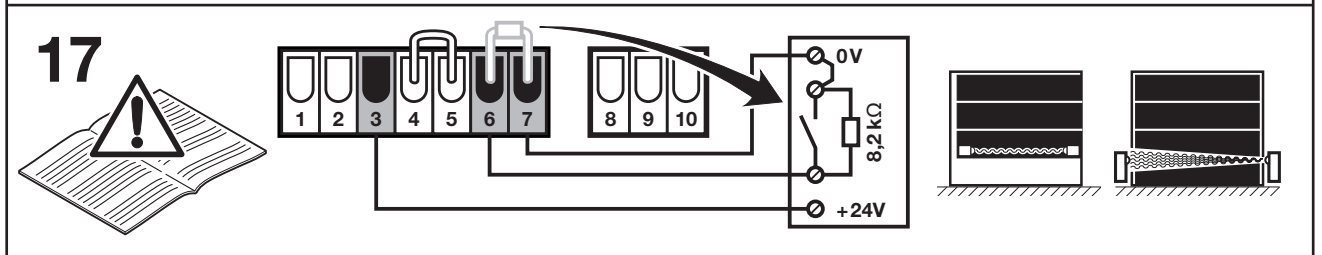
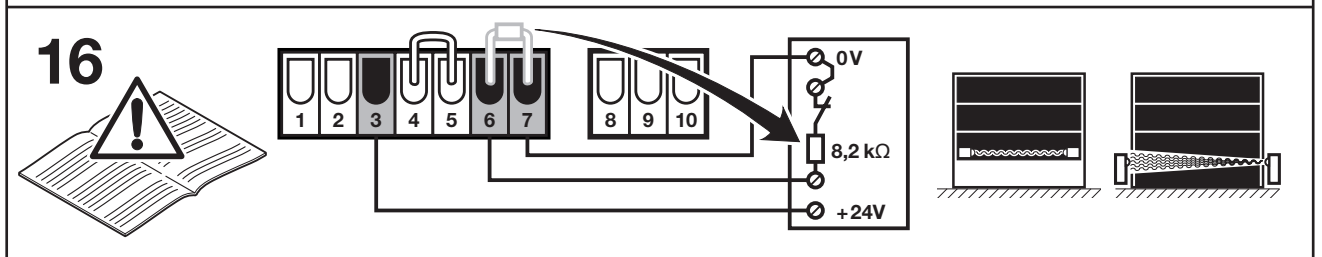
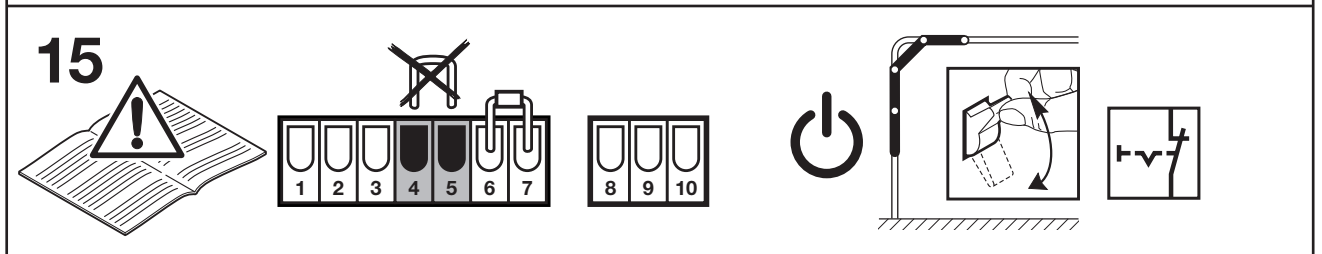
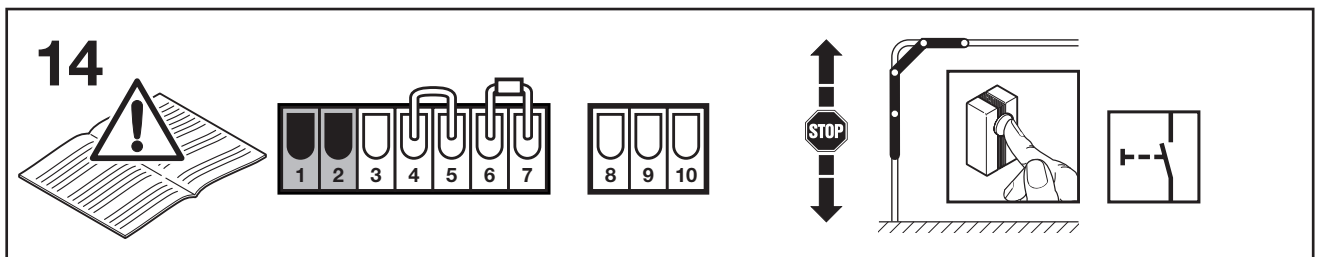
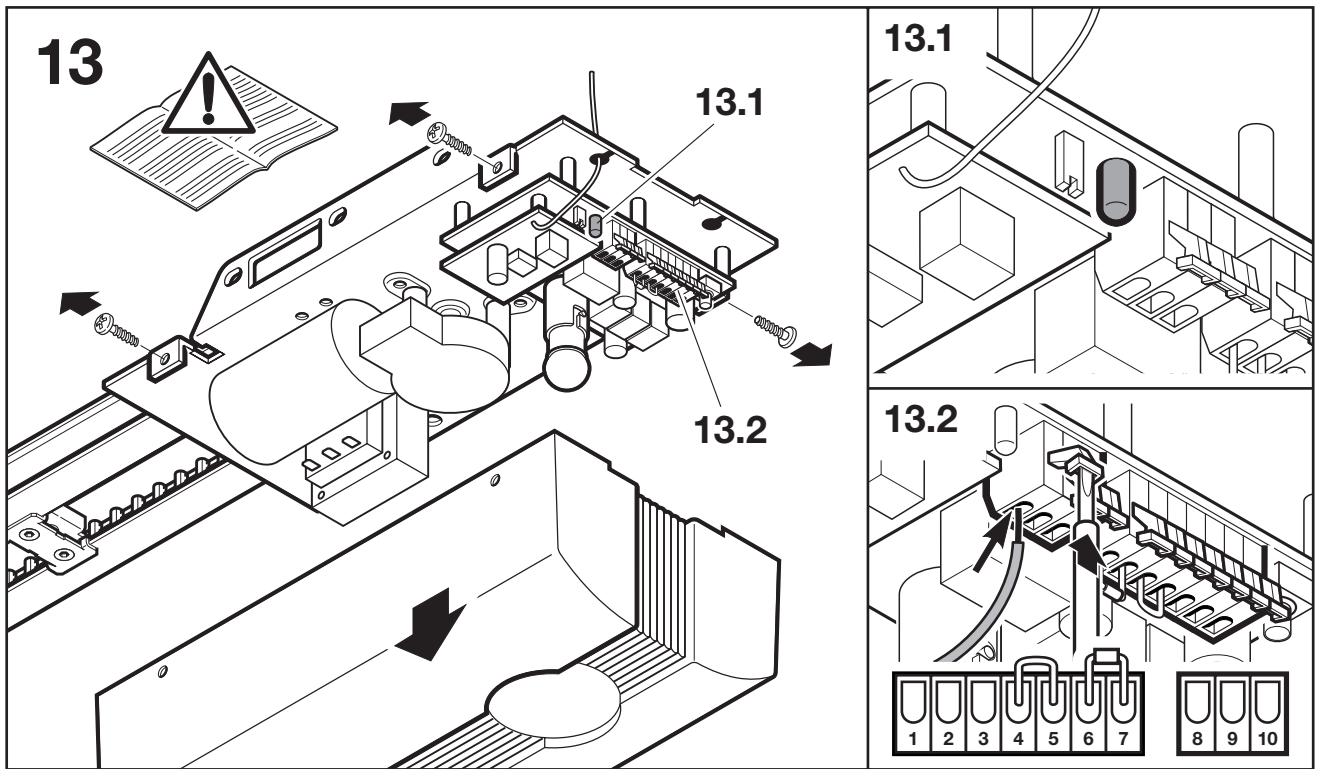


12.3

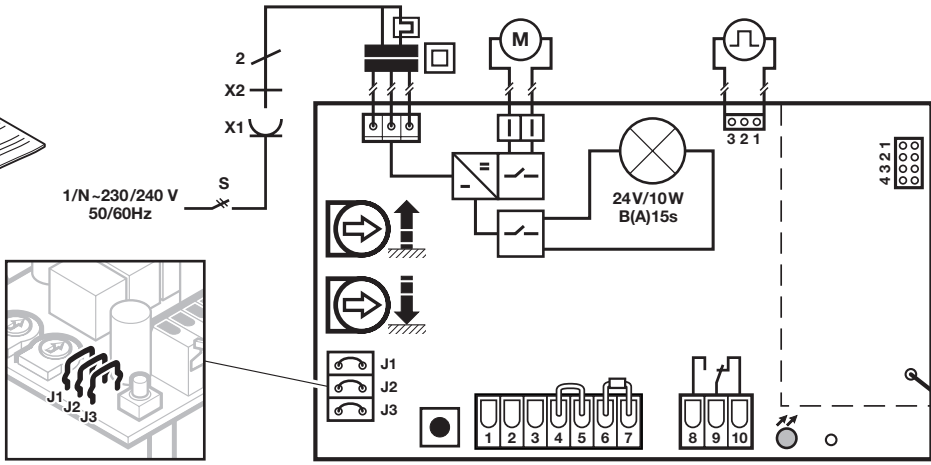


12.4

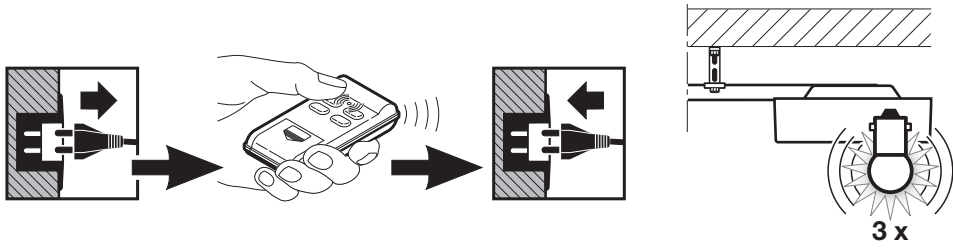




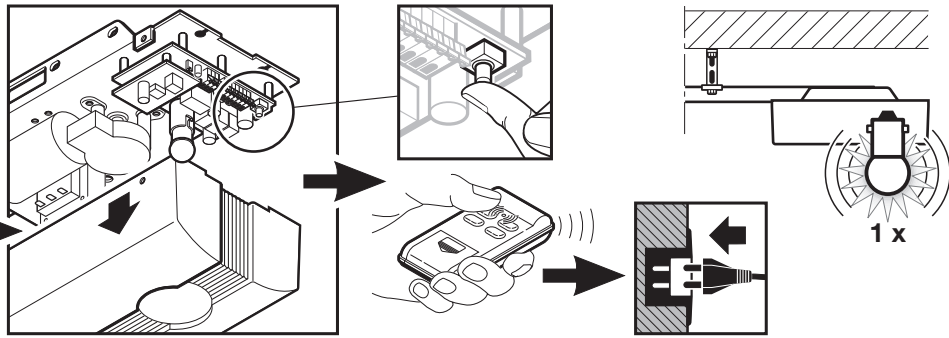
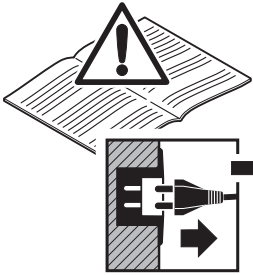
19



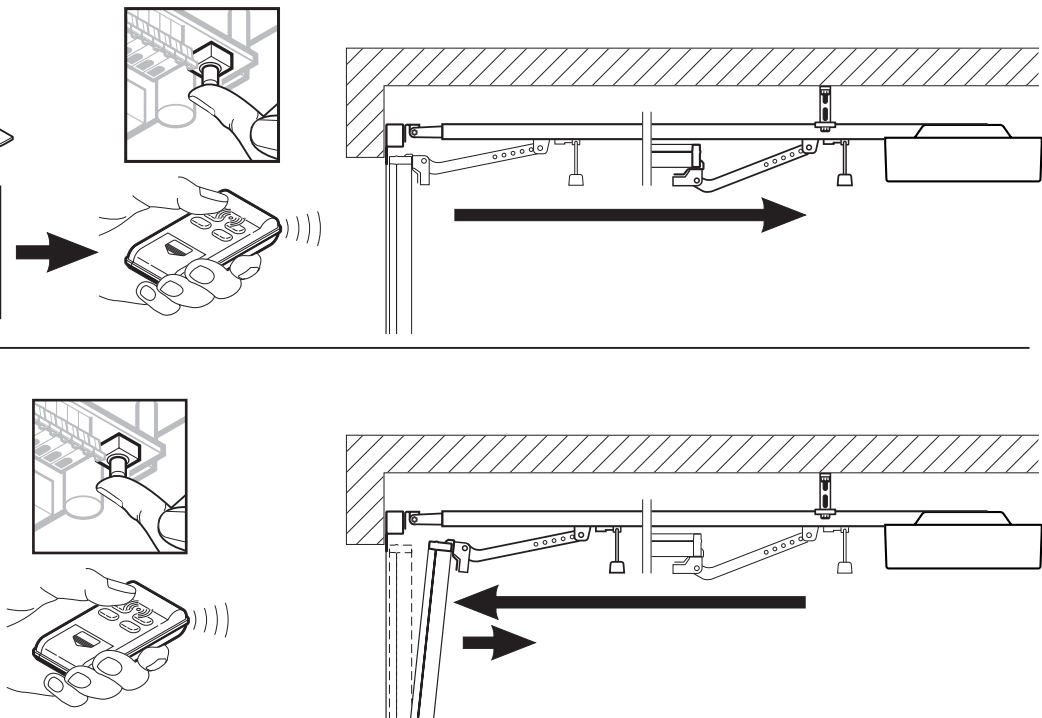
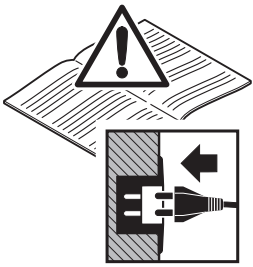
20

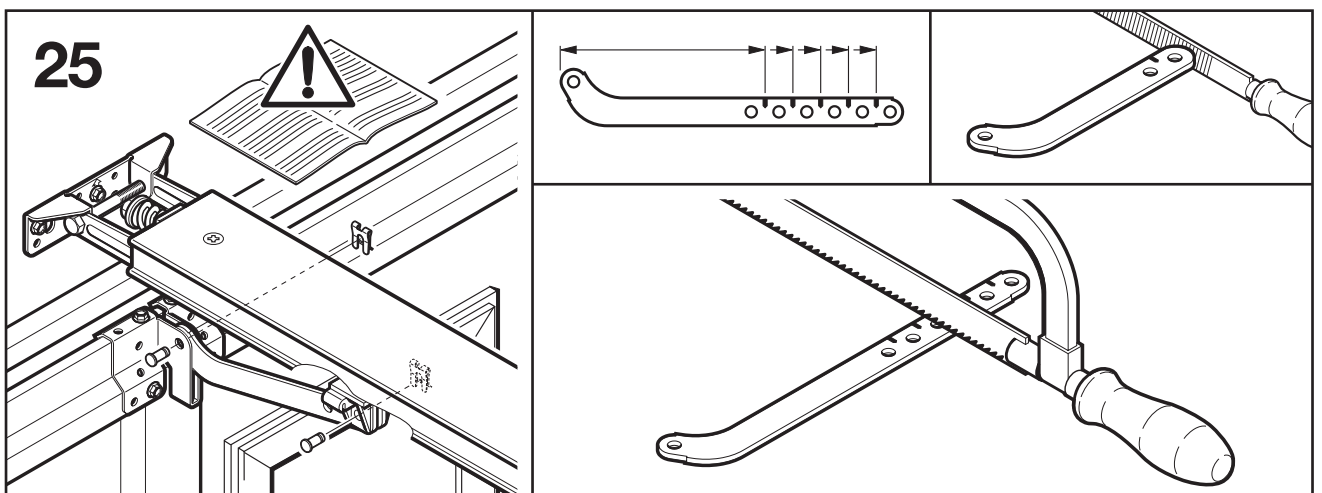
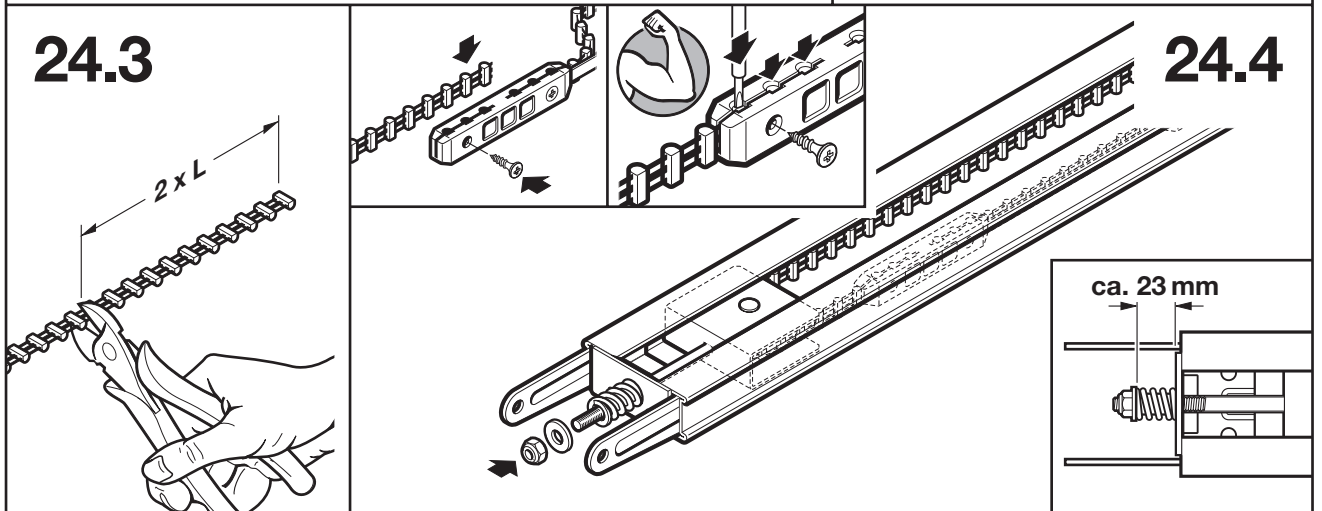
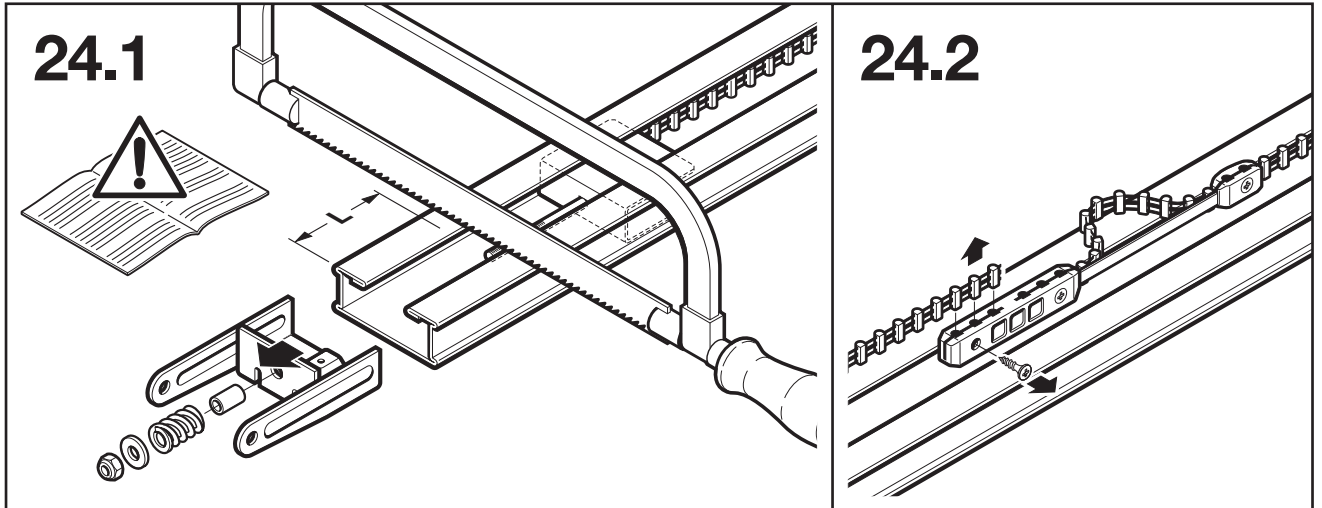
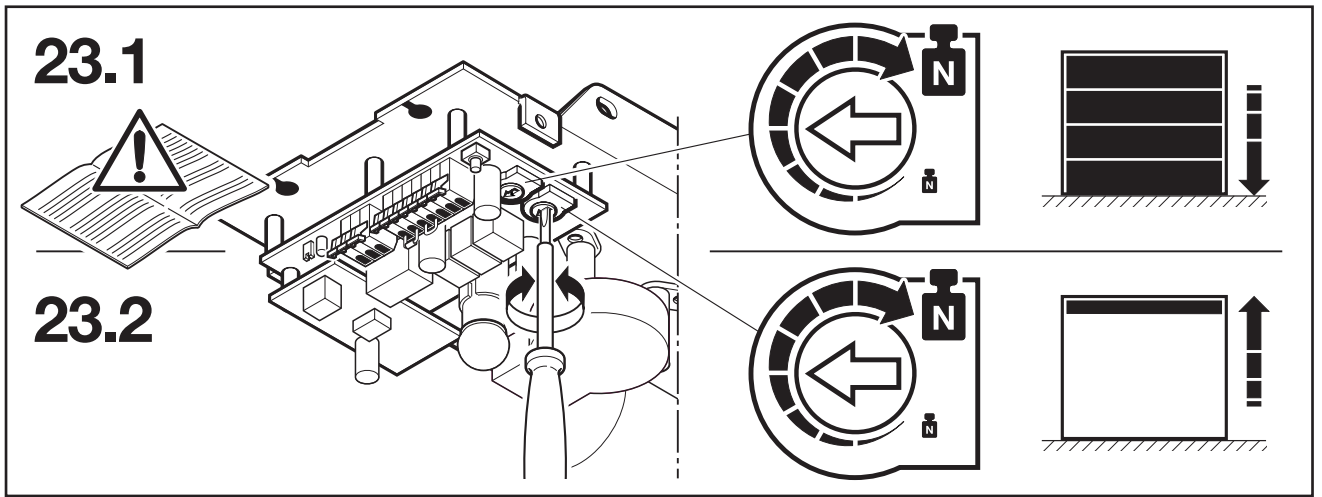


21



22





Funktionsbeschreibung

A képekkel ellátott füzetben billenőkapun keresztül mutatjuk be a meghajtás beszerelését. Ha a beszerelésnél eltérés lenne a szekcionált kapu esetében, akkor azt külön ábrázoljuk.

Az **(a)** jelzés a **billenőkapura**,
a **(b)** jelzés a **szekcionált kapura**
vonatkozik.

2.1 ábra

Zsírosan ne használjuk! (Ld. 3.1 ábra)

7. ábra

A felszerelt síneket vizsgáljuk át. Vigyázzunk, hogy a szíj ne legyen megcsavarodva.

Hogy a szíjzár ne hagy beakadjon, húzzuk meg a kötelet (ld. 7.1 ábra).

9a / 9b ábra

Egyéb kapumodelleknél a mechanikus reteszelés a beépítőnek kell rögzítenie.

10.1 / 10.2 ábra

Idegen gyártmányok esetében a működés közbeni kapu legmagasabb pontja, illetve a földem közötti szabad térnek legalább 30 mm-nek kell lennie. A sínt max. 500 mm-re középről eltolva lehet felszerelni.

12.4 ábra

A vezetősánt kösse be a szíjzárba (ld. 4.5 ábra).

13. ábra

Ahhoz, hogy a kezelő- és biztosítóelemeket csatlakoztassuk, a motorfejet le kell szerelni. A csak kéziadóval történő működtetés üzembhelyezésekor a 13-19 ábrák kihagyhatók.



Megjegyzés:

Az antenna drótyját teljesen tekerjük ki, és lehetőleg felülről a kapunyílás irányában rögzítsük a garázsfödémhez. Az antenna zsinórját ne tekerjük fémrészek (pl. szögek, támfal, stb.) köré. Minden csatlakozókapocs többször felhasználható, de max. 1 x 1,5 mm² Lámpa: 24V/10 W, foglalat: B(A) 15s

14. ábra

Külső „Impulzus” gomb csatlakoztatása (Soros kapcsolás: Nyit – Stop – Zár)

Egy vagy több nyomógomb párhuzamosan rácsatlakoztatható az 1-es és 2-es kapcsokra.

15 ábra

Külső kikapcsológomb csatlakoztatása

A 4-es és 5-ös kapcsok szállításkor össze vannak kapcsolva.

Ide lehet egy nyitókontaktust csatlakoztatni.

Csatlakoztatás esetén a dróthidalót el kell távolítani.

Fénysorompó vagy záróélbiztosítás csatlakoztatása visszazárás elleni védelemhez.

16. ábra

„A” típusú záróélbiztosításokat és csatlakoztatható fénysorompókat (minden o.k. = zárt kontaktus) a következőképpen kell csatlakoztatni:

földelés 0V 7-es kapocshoz
ellátás (+24V) 3-as kapocshoz (max. 100 mA),
amennyiben szükséges

Kapcsolókimenetet 8,2 kΩ ellenállással csatlakoztatni és a 6-os kapocshoz kapcsolni.

A gyárilag telepített 8,2 kΩ ellenállást a 6-os és 7-es kapocs között eltávolítani és a kapcsolókészülékben, ahogy mutatta van, visszailleszteni.

17. ábra

„B” típusú záróélbiztosításokat és csatlakoztatható fénysorompókat (minden o.k. = zárt kontaktus) a következőképpen kell csatlakoztatni:

földelés 0V 7-es kapocshoz
ellátás (+24V) 3-as kapocshoz (max. 100 mA),
amennyiben szükséges

Kapcsolókimenetet a 6-os kapocshoz kapcsolni.

A gyárilag telepített 8,2 kΩ ellenállást a 6-os és 7-es kapocs között eltávolítani és a kapcsolókészülékben, ahogy mutatta van, visszailleszteni.

18. ábra

A szabadon csatlakoztatható relé csatlakozókapcsai (külső világítás, villogó lámpa vagy körvilágítás)

9-8 kapcsok

záró kontaktus

2,5 A/30 VDC 500 W/250 VAC

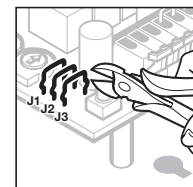
9-10 kapcsok

nyitó kontaktus

2,5 A/30 VDC 500 W/250 VAC

A meghajtás és a szabadon kapcsolható relé különböző funkciói a vezérlőlapon (J1, J2, J3) elhelyezkedő 3 különálló drótfül segítségével is beállíthatók.

(ld. 19. ábra)



A meghajtás és a szabadon kapcsolható relé funkciói	
J1  J2  J3 	a meghajtásnak nincs különösebb funkciója (gyári beállítás) – a relé behúz a motorvilágítással, de villogás nélkül
J1  J2  J3 	a meghajtásnak nincs különösebb funkciója – a relé behúz a ZÁR végállás elérésekor ('KAPU-ZÁR' – jelzés)
J1  J2  J3 	Automatikus zárás a NYIT végállásból 30 sec. késleltetési idő és 2 sec. figyelmeztetési idő után – a relé tartósan behúz, mind a késleltetési, mind a figyelmeztetési idő és működtetés során
J1  J2  J3 	Automatikus zárás a NYIT végállásból 30 sec. késleltetési idő és 2 sec. figyelmeztetési idő után – a relé lassan villog a késleltetés során, gyorsan villog a figyelmeztetési idő alatt; működéskor pedig normál villogás
J1  J2  J3 	figyelmeztetési idő aktiválva (2 sec.) – a relé tartósan behúz a figyelmeztetési idő, illetve a kapuműködés alatt
J1  J2  J3 	figyelmeztetési idő aktiválva (2 sec.) – a relé gyorsan villog a figyelmeztetési idő alatt, illetve normál villogás kapuműködés közben
J1  J2  J3 	figyelmeztetési idő aktiválva (2 sec.) – automatikus zárás NYIT végállásból 30 sec. késleltetési és 2 sec. figyelmeztetési idő után – a relé tartósan behúz a késleltetés, a figyelmeztetési idő és a kapuműködés közben
J1  J2  J3 	figyelmeztetési idő aktiválva (2 sec.) – automatikus zárás NYIT végállásból 30 sec. késleltetési és 2 sec. figyelmeztetési idő után – a relé a késleltetés alatt lassan, a figyelmeztetési idő alatt gyorsan villog; kapuműködés közben normál villogás

Késleltetés:

Várakozási idő a KAPU NYIT végállásban. Ez idő alatti impulzusadás újból indítja a késleltetést.

Figyelmeztetési idő:

A parancsadás és a kapuműködés közötti idő. Ez alatt az idő alatt történő újbóli parancsadás kapuműködés nélkül befejezi a figyelmeztetési időt.

Automatikus zárás:

Meghatározott idővel a KAPU NYIT végállás elérése

után a kapu automatikusan bezáródik.

Biztonsági okok miatt az automatikus zárás aktiválásakor javasoljuk a fényzorompót vagy záróél-biztosítást.

19. ábra

Kapcsolási terv



Megjegyzés: a következő lépésekhez a vezetőszáznak bekapcsolva kell lennie (ld. 12.4. ábra). Ha a garázsban nincs külön bejárata, a további lépéseket a garázs belsejében kell elvégezni:

20. ábra

Rádióvevő programozása a kívánt kéziadó-gombra

1. húzzuk ki a hálózati csatlakozót
2. nyomjuk meg és tartjuk nyomva a kéziadó kívánt gombját
3. közvetlenül ezután dugjuk vissza a hálózati csatlakozót, és a kéziadó gombját tartjuk mindaddig nyomva, amíg a motorvilágítás villog. Üzembehelyezéshez töröljük a kapu adatait (21. ábra)



Megjegyzés: ha a vevő már a kívánt módon be volt programozva, a motorvilágítás csak egyszer villan és a kapu adatok máris törölve vannak. Az üzembehelyezés rögtön ezután véghez vihető (22. ábra).

21. ábra

A kapuadatok törlése

1. húzzuk ki a hálózati csatlakozót
2. nyomjuk meg és tartjuk nyomva a programozott gombot a kéziadón vagy a platinán (ahhoz, hogy a platinán levő gombot működtetni tudjuk, le kell venni a motorfejet)
3. rögtön ezután dugjuk vissza a hálózati csatlakozót és a nyomógombot tartjuk mindaddig nyomva, amíg a motorvilágítás nem villog. Ha ez csak egyszer villan fel, akkor az adatok kitörölődtek. Az üzembehelyezés csak ekkor lehetséges (ld. 22. ábra)

22. ábra

Üzembehelyezés: A kapuadatokat törölni kell (ld. 21. ábra)

1. dugjuk be a hálózati csatlakozót, amennyiben ez szükséges
2. hozzuk működésbe a kéziadót, a platinagombot (a platinagomb működtetéséhez le kell venni a motorfejet) vagy a külső impulzusingombot, hogy a kapu a mechanikus ütközőig kinyíljon (referencia NYIT). Ha a kapu a KAPU NYIT végállásba érkezik, ismét működtessük a kéziadót vagy a platinagombot, hogy a kapu a KAPU ZÁR végállásba kerüljön (ZÁR tanulót). A motor

záródás után visszatolat.

- Működtessük a kaput legalább háromszor egymás után, megszakítás nélkül. Ezután a szerkezet üzemképes.

Áramkimaradás utáni üzemeltetés

Áramszünet után az eltárolt adatok nem vesznek el. Az első működés mindig NYITÓ referenciaút villogó motorvilágítással. Fontos, hogy a szíjzár a vezetősánba be legyen kapcsolva. Ha nem ez történne, a szíjzár a motortárcsának ütközne és rossz referenciapontra állna be.

Ha ez mégis bekövetkezne, akkor mozdítsa el a meghajtást a KAPU ZÁR irányba, hogy a szíjzárát be tudja kötni a vezetősánba. Miután a meghajtást levette a hálózatról, vigye újból véghez a NYIT referenciautat.

Kapuműködtetések:

A meghajtás kizárólag programszabályozással történik:

- impulzus: NYITÁS
- impulzus: stop
- impulzus: ZÁRÁS
- impulzus: stop
- impulzus: NYITÁS, stb.

23.1 ábra

Potméter '**ZÁR**': maximális erő kifejtés '**ZÁRÁS**' irányban.

Ez a potméter a '**ZÁR**' irányba történő maximális erő beállítására szolgál. Gyárilag közepes erősségre van beállítva.

Az erő növelésére – az óra járásával megegyező irányban - csak a nagyon nehéz járású kapuknál van szükség.

23.2 ábra

Potméter '**NYIT**': maximális erő kifejtés '**NYITÁS**' irányban.

Ez a potméter a '**NYIT**' irányba történő maximális erő beállítására szolgál. Gyárilag közepes erősségre van beállítva.

Az erő növelésére – az óra járásával megegyező irányban - csak a nagyon nehéz járású kapuknál van szükség.

24.1 ábra

Egyedi esetekben le lehet rövidíteni a síneket.





25 ábra

Egyedi esetekben a kapumenesztőt le lehet rövidíteni. Rozsda ellen óvni!



LED-kijelző; hiba- és állapotkijelző

A LED-kijelző a vezérlés lapján található (ld. 13.1 ábra). A LED megfigyeléséhez le kell venni a motorfejet.

csak parancsadáskor alszik ki.

LED-kijelző:	 lassú villogás
lehetséges ok:	<ol style="list-style-type: none"> áramkör megszakadt tartókapcsoló nyitott
teendő:	<ol style="list-style-type: none"> a 4-es és 5-ös kapocs közötti összekapcsolást ellenőrizni tartókapcsolót zárni
LED-kijelző:	 4 sec. alatt kétszer villog
lehetséges ok:	<p>bezáródás elleni védelem aktív/aktív volt</p> <ol style="list-style-type: none"> Jelen van-e a 8,2 kΩ ellenállás a 6-os és 7-es kapocs között? fénysorompó vagy záróélbiztosítás megszakadt vagy működésben van
teendő:	<ol style="list-style-type: none"> 6-os és 7-es kapocsokra csatlakoztassunk 8,2 kΩ ellenállást fénysorompót vagy záróélbiztosítást átvizsgálni, adott esetben kicserélni
LED-kijelző	 5 sec. alatt háromszor villog
lehetséges ok:	<ol style="list-style-type: none"> 'ZÁR' erőhatárolás
teendő:	<ol style="list-style-type: none"> az akadályt eltávolítani, adott esetben az adatokat törölni és az újbóli üzembehelyezést elvégezni
LED-kijelző	 7 sec. alatt ötször villog
lehetséges ok:	<ol style="list-style-type: none"> 'NYIT' erőhatárolás a rugó eltört
teendő:	<ol style="list-style-type: none"> akadály eltávolítása adott esetben az adatokat törölni és az újbóli üzembehelyezést elvégezni rugókat kicserélni
LED-kijelző:	 8 sec. alatt hatszor villog
lehetséges ok:	<ol style="list-style-type: none"> hibás a motor vagy az installálás
teendő:	<ol style="list-style-type: none"> az adatokat kitörölni, az üzembehelyezést újból elvégezni, a drótozást ellenőrizni, adott esetben a motort kicserélni

Normál állapotban a LED folyamatosan világít és

LED-kijelző:	 9 sec. alatt 7-szer villog
lehetséges ok:	1. a meghajtás még nincs betanítva
teendő:	1. 'ZÁR' tanulóutat vérehajtani
LED-kijelző:	 10 sec. alatt 8-szor villog
lehetséges ok:	1. a meghajtásnak még nincs 'NYIT' referenciaútja
teendő:	1. 'NYIT' referenciautat végrehajtani

Klappe vorne links

13



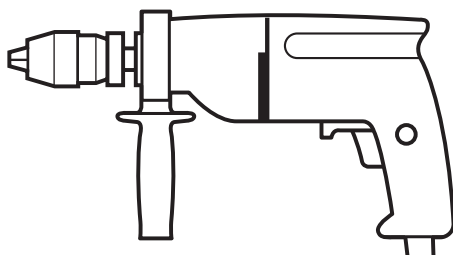
10



2



Ø 10



Ø 5



4

