



## **Instrukcja montażu i użytkowania**

Uchylna brama garażowa

## **Beépítési és üzemeltetési útmutató**

Billenő garázska

## **Návod k montáži a provozu**

Výklopná garážová vrata

## **Руководство по эксплуатации и монтажу**

Среднеподвесные гаражные ворота

## **Navodila za montažo in pogon**

Garažna dvizna vrata

## **Οδηγίες συναρμολόγησης και λειτουργίας**

Μονοκόμμητη γκαραζόπορτα

## **Instrucțiuni pentru montaj și utilizare**

Ușa de garaj basculantă

## **Uputa za montažu i pogon**

Garažna zaokretna vrata

## **Návod na montáž a prevádzku**

Výklopná garážová brána

TARTALOMJEGYZÉK	OLDALSZÁM		
<b>1 BIZTONSÁGI ELŐÍRÁSOK</b>	16	4.2 A kapu állapotának vizsgálata	22
1.1 Szimbólumok és jelszavak	16	4.3 A húzórugó feszességének ellenőrzése	22
1.2 Előírások szerinti használat	16	4.4 A húzórugó cseréje	22
1.3 Általános biztonsági útmutató	17	4.5 A futógörgők és futósínek ellenőrzése	22
<b>2 SZERELÉS ÉS ÜZEMBE HELYEZÉS</b>	18	4.6 A zár és a reteszelőnyelvek ellenőrzése	23
2.1 Biztonsági útmutatások	18	4.6.1 Az emelőkarok csapágynak beállítása	23
2.2 Szerelés	18	4.7 Tatózék	23
2.2.1 Kapuk középső osztóval	19	<b>5 FELÜLETKEZELÉS</b>	23
2.2.2 A fogantyú szerelése	19	5.1 Acélburkolatú kapuk	23
2.2.3 Szerelés a födémhez	19	5.2 Faburkolatú kapuk	24
2.2.4 A kapu futásának és záródásának ellenőrzése	19	<b>6 TISZTÍTÁS ÉS ÁPOLÁS</b>	24
2.3 Üzembe helyezés	20	6.1 Acél kapufelület	24
2.3.1 A húzórugó feszességének ellenőrzése	20	6.2 Üvegezések	24
<b>3 HASZNÁLAT</b>	20	6.3 Típustábla	24
3.1 Biztonsági útmutatások	20	<b>7 MŰKÖDÉSI ZAVAROK ELHÁRÍTÁSA</b>	24
3.2 Nyitás és zárás	20	<b>8 A KAPU KISZERELÉSE</b>	25
3.3 A kapu nyitása fogantyúval	21		
3.4 A zár szerkezet nyitása és reteszelése	21		
<b>4. VIZSGÁLAT ÉS KARBANTARTÁS</b>	22		
4.1 Biztonsági útmutatások	22		



Képek (1 106 030)

113-137

**Gondoskodjon arról, hogy ezt az útmutatót a kapu üzemben tartója megkapja!**  
**Őrizze meg ezt az útmutatót és a garanciafüzetet!**  
**Írja be a gyári számot a pontozott vonalra!**  
 Gyári szám: ..... (ld. a típustáblát)

## 1 BIZTONSÁGI ELŐÍRÁSOK

**Olvassa el és vegye figyelembe az alábbi útmutatót!**

Ez az útmutató fontos információkat tartalmaz a kapu biztonságos szerelésével, üzemeltetésével és szakszerű karbantartásával kapcsolatban. Az útmutató és a biztonsági előírások be nem tartásából eredő károkért a gyártó nem vállal felelősséget.

### 1.1 Szimbólumok és jelszavak

Minden fontos helyen speciális biztonsági útmutatók szerepelnek. Ezeket a következő jelekkel és jelszavakkal jelöljük.



#### **SÉRÜLÉSVESZÉLY!**

Védőszemüveget és védőkesztyűt kell használni.



#### **VIGYÁZAT!**

A lehetséges testi sérülésektől óv.



#### **ÚTMUTATÁS!**

Óv a lehetséges anyagi károktól és működési zavaroktól.

### 1.2 Előírások szerinti használat

- A garázkapu kizárólag magáncélra és max. 2 beállós garázsokhoz használható. Ha Ön a kaput ipari környezetben szeretné használni, ellenőrizze előtte, hogy az érvényes hazai és nemzetközi előírások engedélyezik-e a használatát.
- A garázkapu kültéri használatra alkalmas, kifelé billen és fölfele nyílik.
- A típustáblán szereplő ellenállási osztályok csak az alsó küszöbvel beépített kapukra érvényesek (7.3a ábra).
- Az alsó küszöbsín nélküli kapuknál az ellenállási osztályban szereplő szélterhelés a tok lábazat (Y) alakú rögzítőjének beépítésével is elérhető (7.3b ábra).
- Alsó küszöbsín nélküli kapuk a vízzel szembeni tömítettsége 0.
- A garázkaput lehet kézzel vagy meghajtással is működtetni.

### 1.3 Általános biztonsági útmutatók



#### SÉRÜLÉSVESZÉLY!

A szerelési munkálatok alatt mindig viseljen védőszemüveget és védőkesztyűt!



#### VIGYÁZAT!

- A kapu nyitásakor a nyitáshoz és billeléshez szükséges területet mindig hagyja szabadon! Győződjön meg róla, hogy a kapu működtetésekor személyek, különösen gyerekek, illetve tárgyak nincsenek a kapu mozgási tartományában.
- Ne változtasson meg, és ne távolítson el alkatrészeket! Ezáltal ugyanis fontos biztonsági alkatrészeket helyezhet működésképtelen állapotba.
- Ne használjon idegen kiegészítő felszereléseket! A húzórugó összhangban van a kapulap súlyával. A kiegészítő felszerelések túlterhelhetik a rugót.
- Alkatrészeket, különösen olyanokat, melyek a biztonságos működést biztosítják, csak szakember cserélhet ki.

- A kapu használata erős szél befolyása esetén veszélyes lehet.



#### ÚTMUTATÁS!

- Minden, a csomagban található rögzítőelemet szereljen fel a szerelési útmutatás alapján! Különben a kapu működésének biztonságossága nem garantált.
- A szerelési munkálatok alatt védje a csapagybakokat és a kapulapot az esetleges portó!



#### KORRÓZIÓVESZÉLY!

- Óvja a kaput agresszív és maróhatású szerekkel, mint pl. salétrommal, savakkal, lúgokkal, sóval, agresszív hatású festék- vagy tömítőanyagokkal!
- Gondoskodjon a víz megfelelő elvezetéséről és az oldalsó keretrészek, illetve a szárnykeret alsó ütközőprofiljának szellőzéséről (száradás).

## 2 SZERELÉS ÉS ÜZEMBE HELYEZÉS

### 2.1 Biztonsági útmutatások



#### SÉRÜLÉSVESZÉLY!

Viseljen védőszemüveget és védőkesztyűt!



#### FIGYELEM!

- A kaput zuhanás ellen ki kell biztosítani!
- A futósíneket biztonságosan alá kell támasztani!
- A kapulapot zuhanás ellen biztosítani kell!
- A faburkolatú kaput csak száraz garázsba szabad beépíteni!



#### ÚTMUTATÁS!

- A falszerkezetnél a megfelelő tipliket, csavarokat és alátéteket használja (mindegyikből 10 darabot)!



Figyelje a képhez tartozó szöveges utalást (pl. 0.0 pont). Fontos információkat tartalmaz a garázkapu biztonságos beszerelésével és üzemeltetésével kapcsolatban.

### 2.2 Szerelés

A garázkaput vagy belülré a nyílás mögé, vagy a nyílásba építhetjük be. III. ábra. (Z) garázkaput beépíthetjük küszöbvel vagy anélkül. 7.3a / 7.3b.

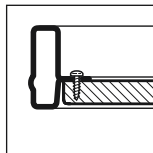
Minden méret az ábrákon mm-ben.

#### Házilag készített burkoláshoz előkészített kapu

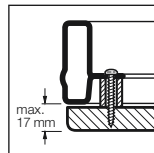


#### FIGYELEM!

A burkolat súlya nélkül a kapu felgyorsul.

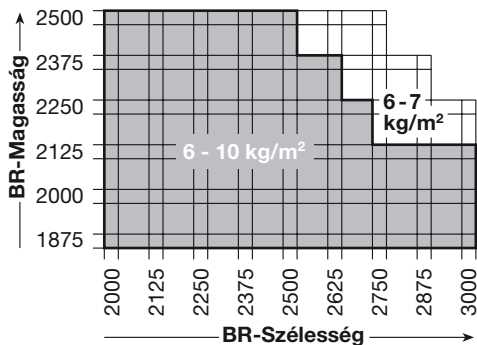


A keretbe  
süllyesztett  
burkolat



A keretre  
fektetett  
burkolat

Házilag készített burkolatnál a burkolat megengedett súlya max.:



#### FIGYELEM!

Az átjáróajtós kapu esetén a burkolat max. súlya 7kg/m<sup>2</sup>.


#### 2.2.1 Kapuk középső osztóval

A négyzet alakú furattal ellátott távtartó csak a középső osztóval ellátott kapuknál fordul elő.

#### 2.2.2 A fogantyú szerelése



##### ÚTMUTATÁS!

- A csap beállítását mindig a lehető legnagyobbra (a, b, vagy c) válassza a belső fogantyúhoz.
- Vágjon le az  rész csapjából, ha az „A” méret 36 mm alatt van.

#### 2.2.3 Szerelés a földémhez



##### FIGYELEM!

A földém szerelésekor ügyeljen az elegendő szabad térre! Szükség esetén vágja szintbe a futósín alsó élével a függesztőket.

#### 2.2.4 A kapu futásának és záródásának ellenőrzése



##### ÚTMUTATÁS!

Ellenőrizze a kapu futását és záródását! Hogy a kapu futása kifogástalan legyen, az átlós mértékeknek (a és b) egyenlőknek kell lenniük és a gumiütközőnek a végállásban mindkét oldalon a hátsó összekötőprofilhoz kell ütközni.

**Az egyszerű és biztonságos szerelés érdekében az egyes lépéseket az 1-9.3 ábrák segítségével vigye véghez!**

## 2.3 Üzembe helyezés

### 2.3.1 A húzórugó feszességének ellenőrzése (ld. 8.3 ábra)

Nyissa fel félig a kaput! A kapunak ebben a helyzetben meg kell állnia.

A húzórugó feszességét csak nyitott és kibiztosított kapunál szabad beállítani!



#### FIGYELEM!

- A kapulapot lezuhanás ellen biztosítani kell!
- A húzórugó feszességének beállítása után rugócsatlakozókkal biztosítsa a rugótartókat!

Emeljen a húzórugó feszességén, ha a kapu egyértelmően lefele húz.

Csökkentsen a húzórugó feszességén, ha a kapu fölfele húz.

Végezzen próbatutást és az „Ellenőrzés és karbantartás” c. 4. fejezet szerint ellenőrizze a kaput! Szakszerű szerelés és ellenőrzés után a garázkapu kezelése egyszerű, biztonságos és a kapu könnyűjárású.

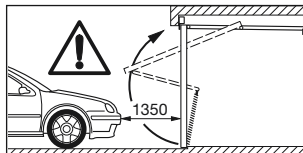
## 3 HASZNÁLAT

### 3.1 Biztonsági útmutatások



#### FIGYELEM!

- A kapu billenéséhez és nyitásához szükséges területet mindig hagyja szabadon! Győződjön meg róla, hogy a kapu működtetésekor személyek, különösen gyerekek, illetve tárgyak nincsenek a kapu mozgási tartományában



A kaputól mérve az 1350 mm-es biztonsági távolságot be kell tartani!

### 3.2 Nyitás és zárás



#### FIGYELEM!

- Kézzel történő nyitáskor kizárólag a külső vagy belső fogantyút használja, semmi esetre se az emelőkart vagy a kötélharangot!

- Kézzel történő zárásnál kizárólag a külső-, belső fogantyút vagy a kötélharangot használja, semmiképpen sem az emelőkart!
- Nyitáskor a kaput mindig tolja a végállásig, és várja meg, amíg nyugalomba nem kerül!
- Záráskor ügyeljen arra, hogy a zárnyelvek bekattanjanak a helyükre!

### 3.3 A kapu nyitása fogantyúval

A kézzel bezárt kapu nincs bereteszelve.

Reteszeléshez használjon kulcsot vagy belülről a biztonsági csapot!

Kívülről történő nyitás:

Fordítsa a fogantyút 1/4 fordulattal jobbra!

Belülről történő nyitás:

Fordítsa a fogantyút 1/4 fordulattal balra!

### 3.4 A zár szerkezet nyitása és reteszelése

Kívülről kulccsal, belülről biztonsági csappal.

Kívülről történő nyitás

Fordítsa el a kulcsot egy egész fordulatnyit jobbra, majd húzza ki a kulcsot!

Kívülről történő reteszelés

Fordítsa el a kulcsot egy egész fordulatnyit balra, majd húzza ki a kulcsot!

Kívülről történő nyitás – automatikus visszareteszéssel 1/2 fordulatnyit fordítsa el a kulcsot jobbra, könnyedén nyissa ki a kaput, fordítsa vissza a kulcsot a kiindulási helyzetbe, majd húzza ki! A kapu zárása után a zár ismét bereteszel.

Belülről történő nyitás

A biztonsági csapot tolja balra!

Ezután kaput kulcs nélkül kinyithatja.

Belülről történő reteszelés

A biztonsági csapot tolja jobbra!

- A meghajtással felszerelt kapuknál vegye figyelembe a meghajtás gyártójának kezelési útmutatóit!
- A szellőzőnyílással ellátott bordázott acélkapuknál a reteszelés vízszintes, rugó nélküli rudakkal történik, és a biztonsági csap betörés elleni védelem miatt fedve van.



## 4 VIZSGÁLAT ÉS KARBANTARTÁS

### 4.1 Biztonsági útmutatások



#### FIGYELEM!

- Ezen útmutató alapján min. félévente végezze el egy szakember a vizsgálati és karbantartási munkákat!
- A nyitáshoz és billenéshez szükséges területet mindig hagyja szabadon! Győződjön meg róla, hogy a kapu működtetésekor személyek, különösen gyerekek, illetve tárgyak nincsenek a kapu mozgási tartományában.

### 4.2 A kapu állapotának vizsgálata

- Ránézéssel ellenőrizze a kapu és az összes alkatrész általános állapotát. Ellenőrizze a biztonsági berendezések teljességét, állapotát és hatékonyságát.
- Ellenőrizze a rögzítési pontokat! Szükség esetén húzza meg a csavarokat!
- Olajozza meg az összes forgáspontot, ld. 8.1. ábra!

### 4.3 A húzórugó feszességének az ellenőrzése

Ld. 2. fejezet, „SZERELÉS ÉS ÜZEMBE HELYEZÉS”

### 4.4 A húzórugó cseréje

Kb. 25 000 nyitás és zárás után szakemberrel cseréltesse ki a húzórugót!

A napi működtetések alapján a következő rendszerességgel szükséges a csere:

napi	5 nyitásig:	15 évente
napi	6-10 nyitásnál:	8 évente
napi	11-20 nyitásnál:	4 évente
napi	21-40 nyitásnál:	2 évente
napi	40 nyitás felett:	minden évben

### 4.5 A futógörgők és futósínek ellenőrzése

- A futósíneket tisztítani kell, nem pedig zsírozni!
- Ellenőrizze a futógörgők hegesztéseit, erős elhasználódás vagy rongálódás esetén szakemberrel cseréltesse ki!

## 4.6 A zár és a reteszelőnyelv ellenőrzése



### ÚTMUTATÁS!

- A hengerzár-betétet ne olajozza!
- Nehéz járás esetén némi grafitporral válik a járás könnyebbé.

A reteszelőnyelvet az 1.2 ábra lapján vizsgálja át, szükség esetén állítsa be!

### 4.6.1 Az emelőkarok csapágainak beállítása (ld. 9.1 ábra)

Az emelőkarcsapágák normál viszonyokhoz vannak beállítva. A falazat pontatlansága esetén oldja meg az anyát, majd az emelőkarcsapágyat tolja a nyíl irányába, végül ismét húzza meg az anyát erősen.

## 4.7 Tatozékok

- Kizárólag az eredeti tartozékokat használja, melyek a garázkapuval összhangban vannak. Így tudja csak biztosítani a minőség, megbízhatóság, és biztonság magas színvonalát, valamint a hosszú élettartamot.
- Csak egy, a garázkapuhoz illő meghajtást használjon! Vegye figyelembe a meghajtás gyártójának szerelési és kezelési útmutatóit! Mindkét zárnnyelvet

helyezze üzemen kívül!

- Használja a billenőkapu reteszelő-zárkészletét, ha a zárnnyelvek működőképességére a garázkapumeghajtás üzemeltetése mellett is szüksége van.
- Használja a tok lábázatának Y alakú rögzítőjét (cikkszám: 1562012), ha a kaput küszöb nélkül kívánja beépíteni (7.2.b ábra)!

## 5 FELÜLETKEZELÉS

### 5.1 Acélburkolatú kapuk

A kapulap horganyzott anyagból készült, és poliészter porszórásos alapozással van ellátva. Karcolások vagy kisebb sérülések nem adnak okot reklamációra. A tartós felületi védelem elérése érdekében a kiszállítást követő három hónapon belül egy takarófestést javasolunk.

Itt vegye figyelembe a következő lépéseket:

1. Finom csiszolópapírral lágyan csiszolja meg a kapufelületet! (max. 180-as szemcsével)
2. A kapufelületet vízzel tisztítsa meg, majd törölje szárazra!
3. A kapufelületet kenje át oldószertartalmú 2K-epoxid-alapozóval, majd a kereskedelemben kapható, kültérre alkalmas műgyanta alapú lakkal. Vegye figyelembe a lakk gyártójának

felhasználási útmutatóját!

A fedőfestést szükség esetén ismételje meg újból, a helyi atmoszférikus terhelésnek megfelelően.

## 5.2 Faburkolatú kapuk

A faburkolat gyárilag semlegesén alapkezelt, így az tartósan impregnálva van a kékülést okozó gombakárosítók és a fakártevők ellen.

Azonban beépítés előtt vagy közvetlenül utána egy kereskedelemben használatos pigmentált favédőlazúrral feltétlenül kenje le minden oldalát egyszer vagy kétszer. Használhat fedőlakkot is.



### ÚTMUTATÁS!

- A faburkolatot csak száraz állapotban, max. 20%-os fanedvességnél lehet befesteni.
- Kerülje a sötét tónusú festéket és lazúrt!

A fedőfestést ismételje meg újból szükség esetén, a helyi atmoszférikus terhelésnek megfelelően.

## 6 TISZTÍTÁS ÉS ÁPOLÁS

### 6.1 Acél kapufelület

A kapu felületét tiszta vízzel és puha szivaccsal vagy kereskedelmi forgalomban használatos lakk-tisztítóval tisztítsa!

### 6.2 Üvegezések



#### ÚTMUTATÁS!

- Ne használjon karcoló tisztítószerket, éles szerszámokat, illetve alkoholtartalmú üveg-tisztítót!  
Ezek hatására repedés alakulhat ki, és az üveg is megsérülhet

Az üvegezést tiszta vízzel és puha ronggyal vagy szivaccsal kell tisztítani. Erős szennyeződés esetén használjon enyhe, műanyagra való tisztítószeret. Vegye figyelembe a gyártó felhasználási javaslatait.

### 6.3 Típustábla

A típustáblát tisztítani kell, mindig olvashatónak kell lennie.

## 7 MŰKÖDÉSZAVAROK ELHÁRÍTÁSA

Nehéz kapujárás vagy egyéb zavar esetén ellenőrizzen minden alkatrészt! Vegye figyelembe a 4. fejezetet, „VIZSGÁLAT ÉS KARBANTARTÁS”. Nem egyértelmű dolgok esetén keresse fel az ügyfélszolgálatot!

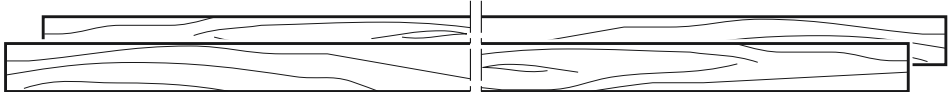
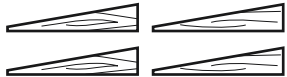
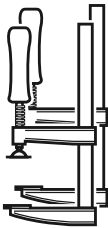
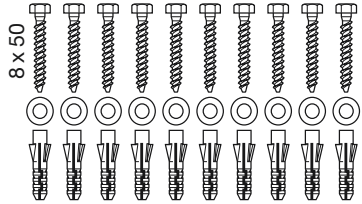
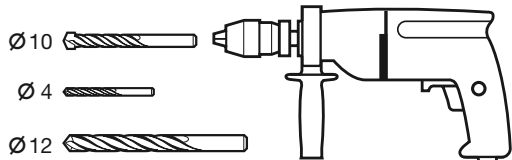
## 8 A KAPU KISZERELÉSE

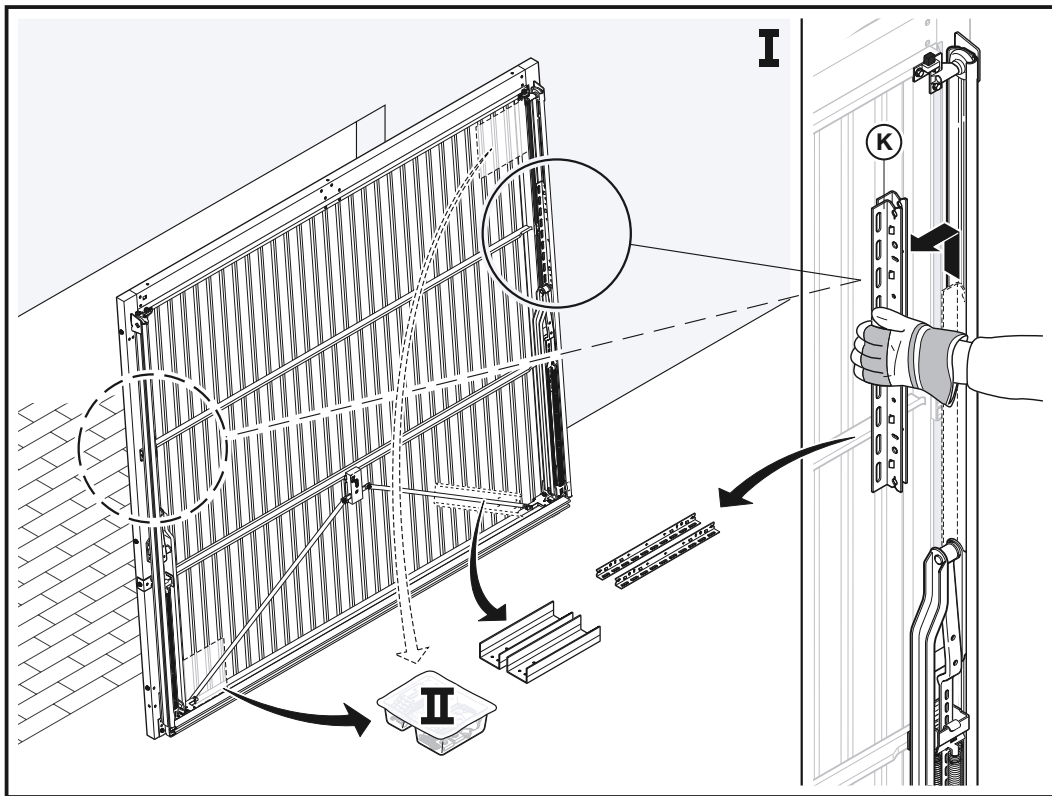
- A kaput szakemberrel szereltesse ki, és szakszerűen távolítsa el.

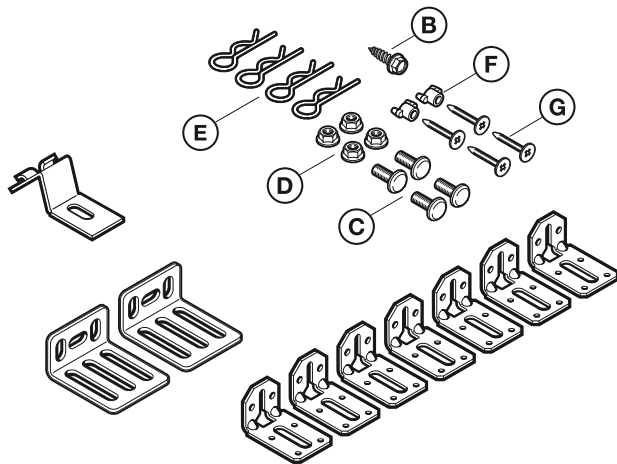
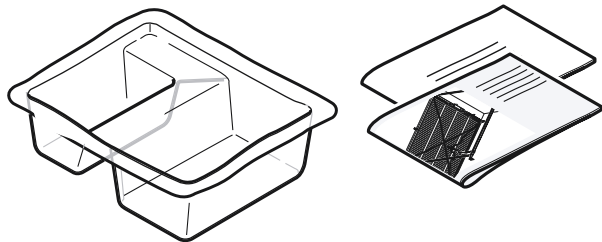
Törvényileg védve!

Másolni, akár kivonatolva is csak az engedélyünkkel lehetséges.

A változtatások jogát fenntartjuk.





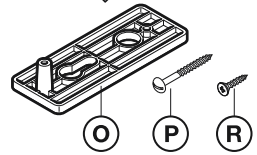
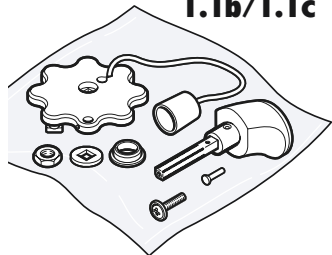


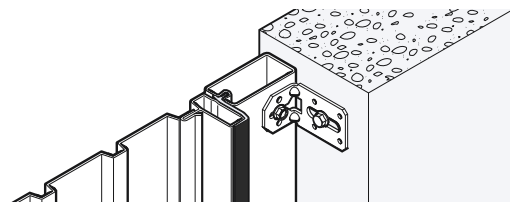
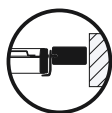
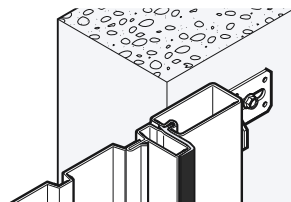
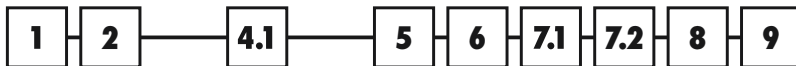
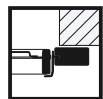
## II

### 1.1a

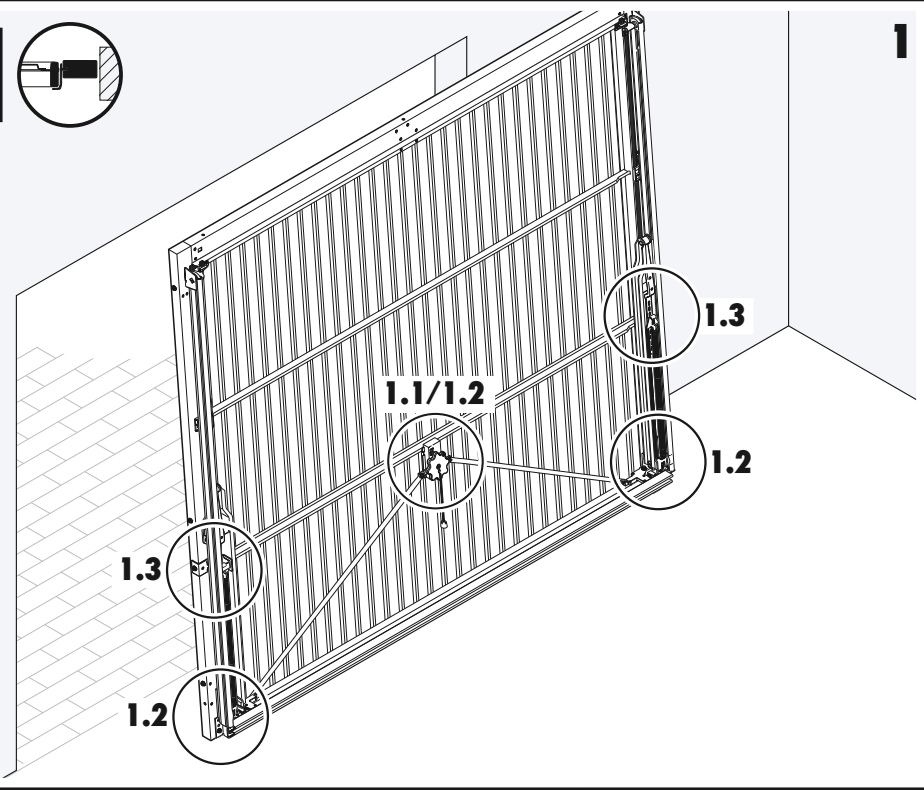


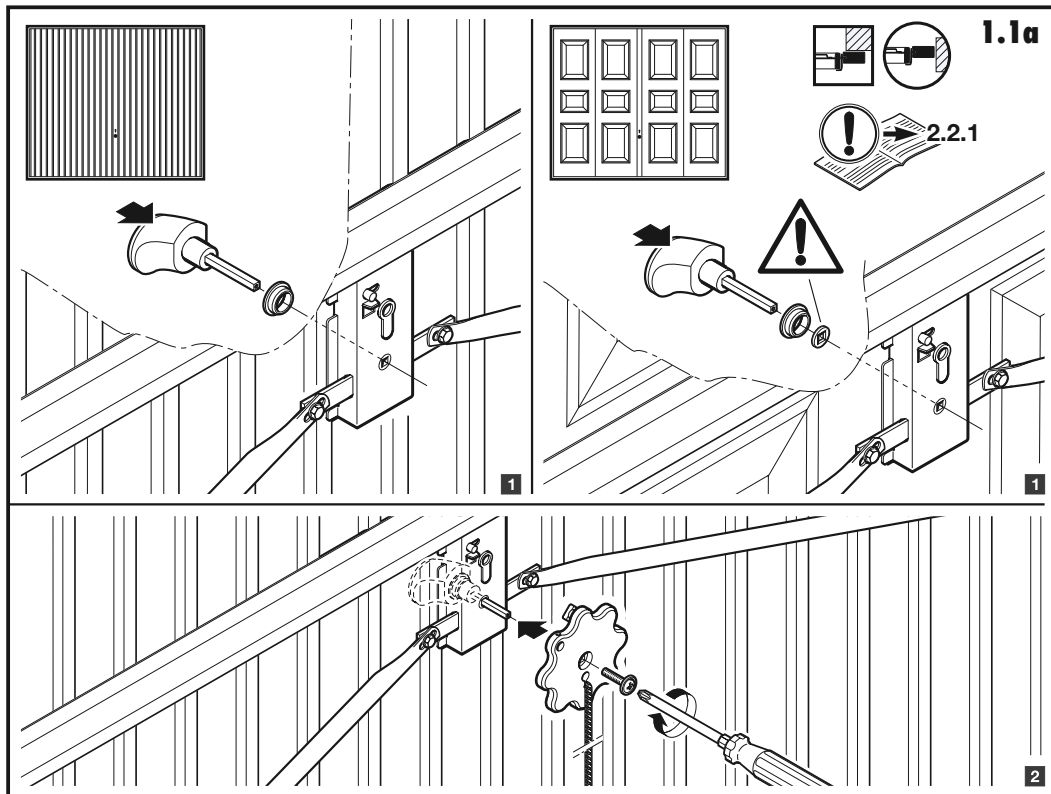
### 1.1b/1.1c

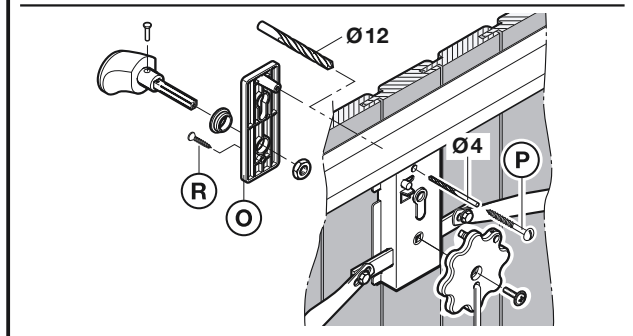
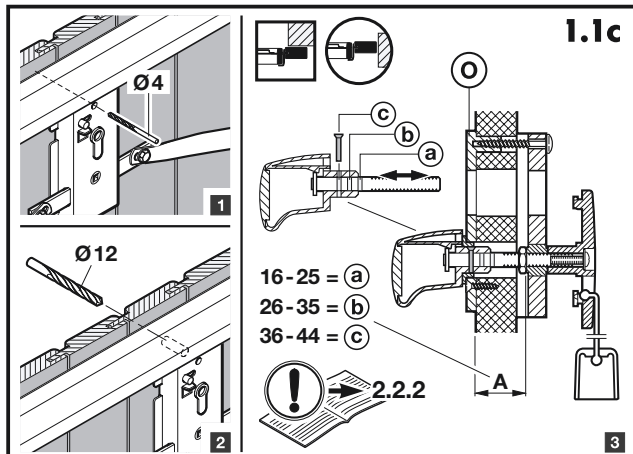
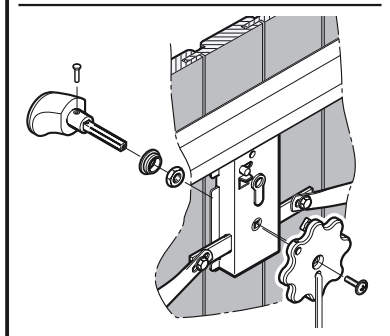
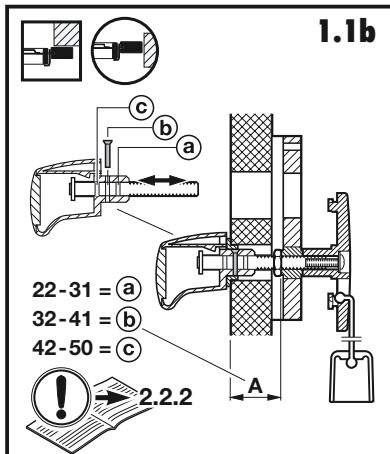


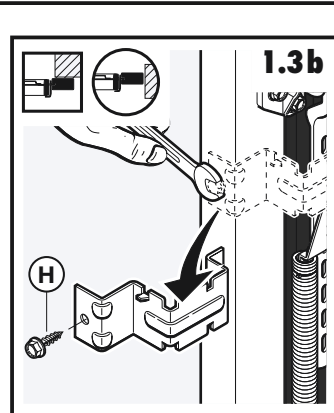
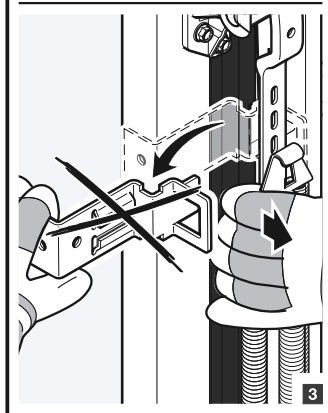
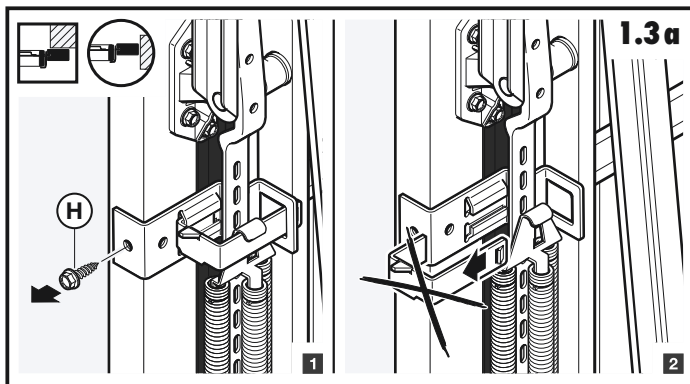
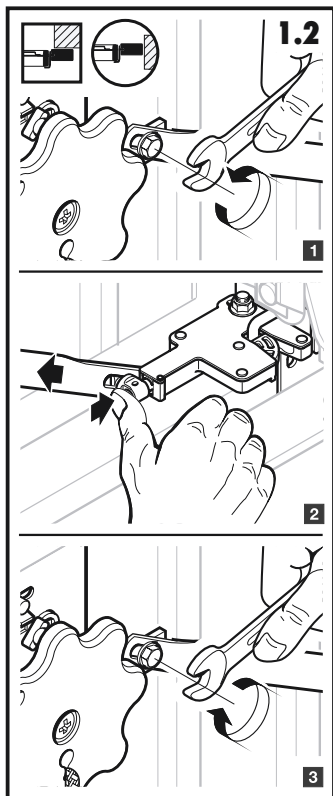




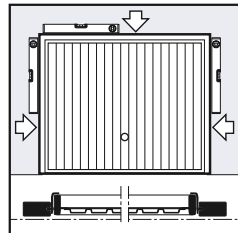
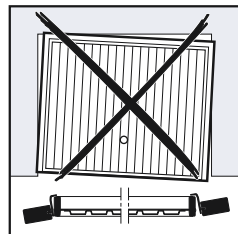
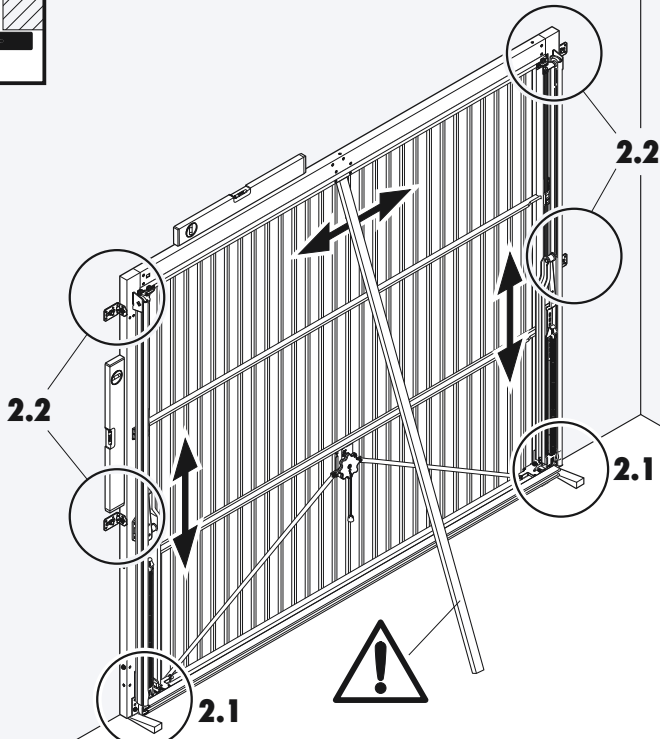


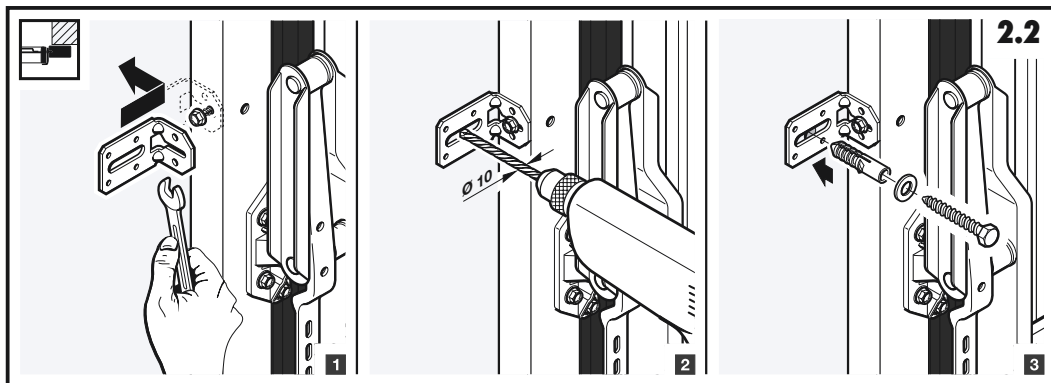
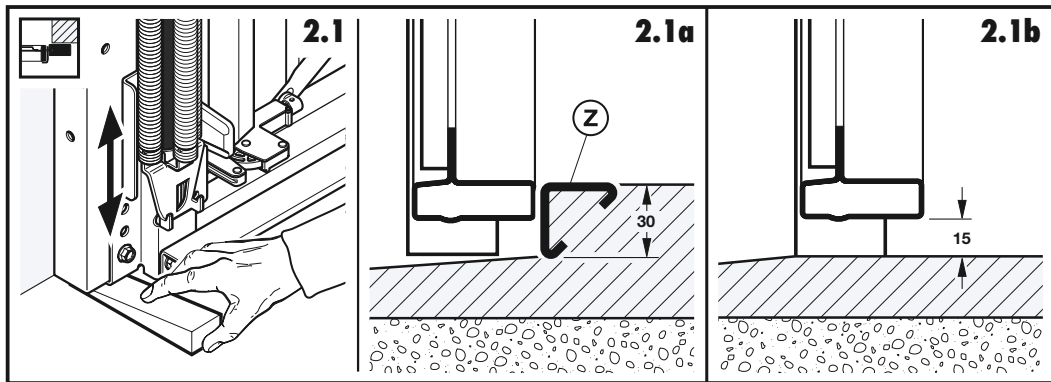


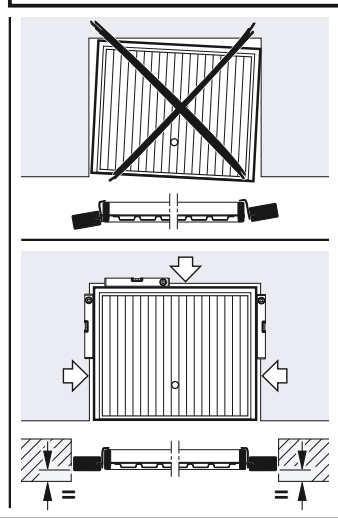
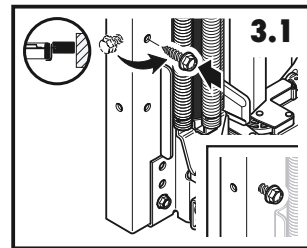
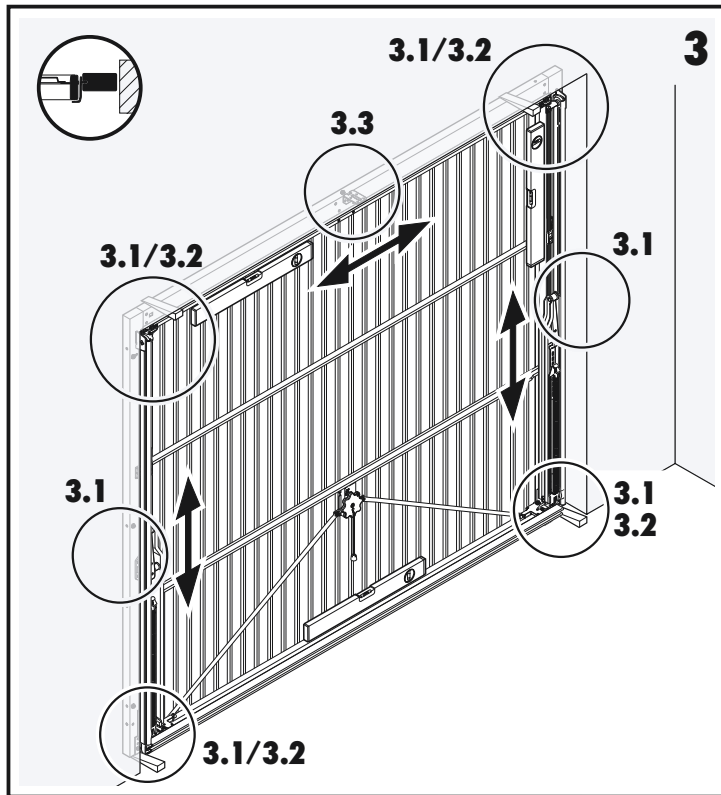


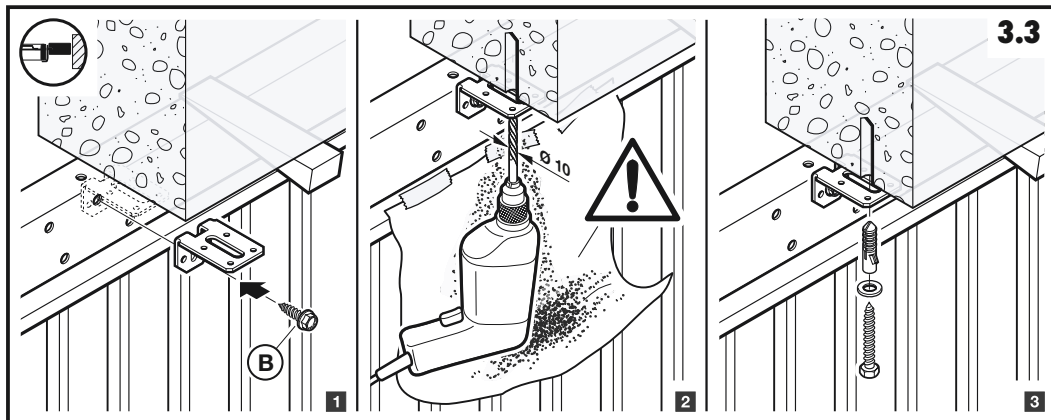
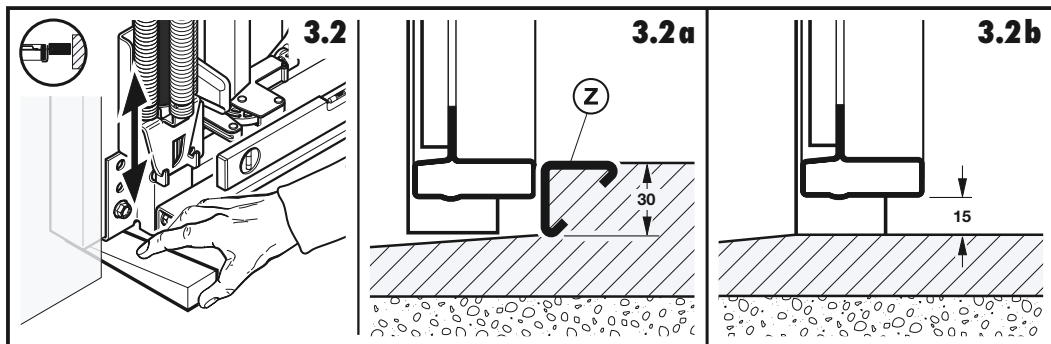


**2**











4



4.2

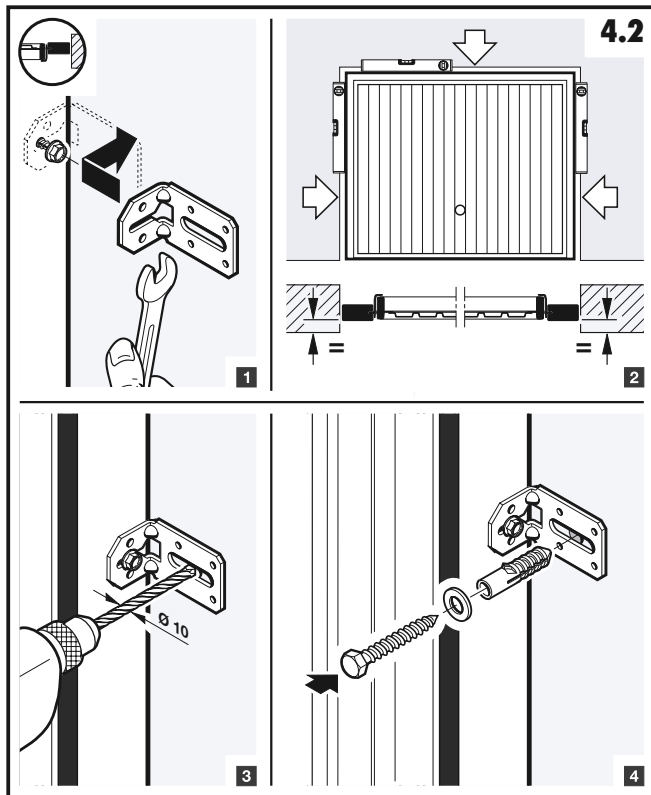
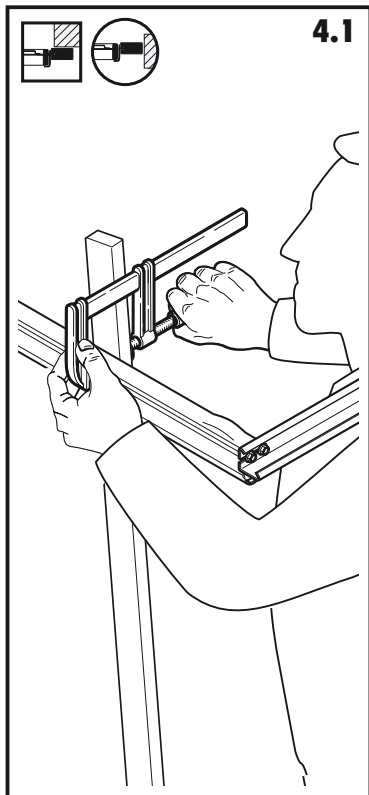
4.1

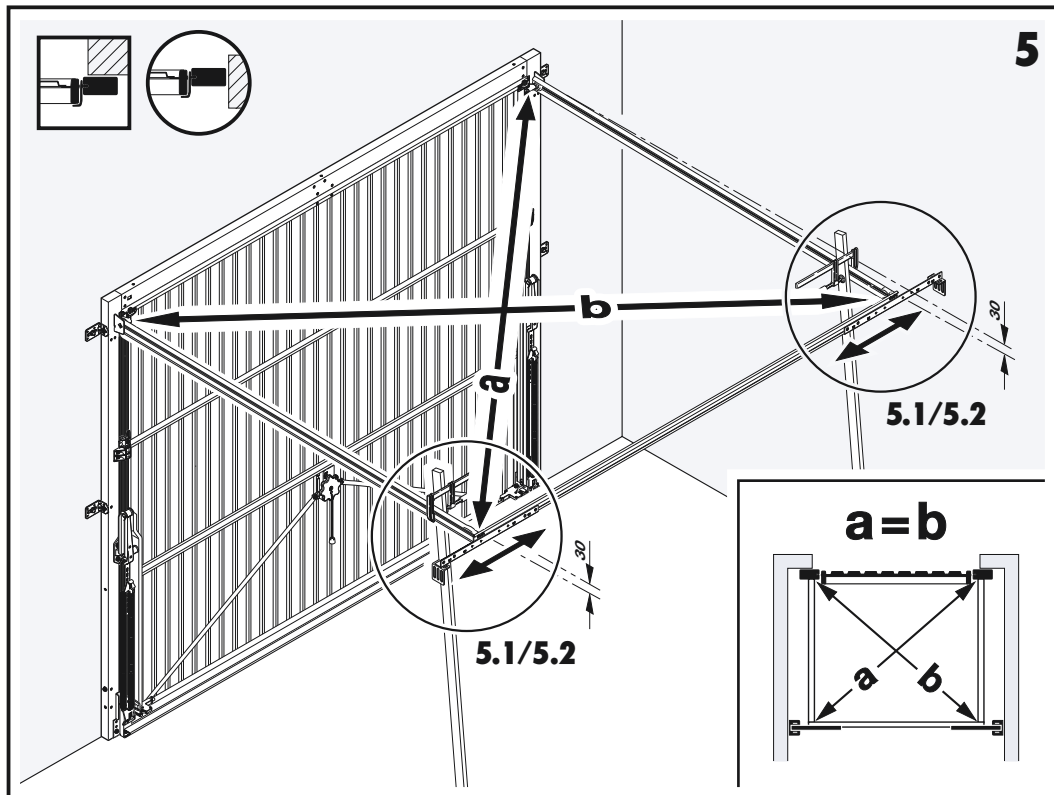
4.2

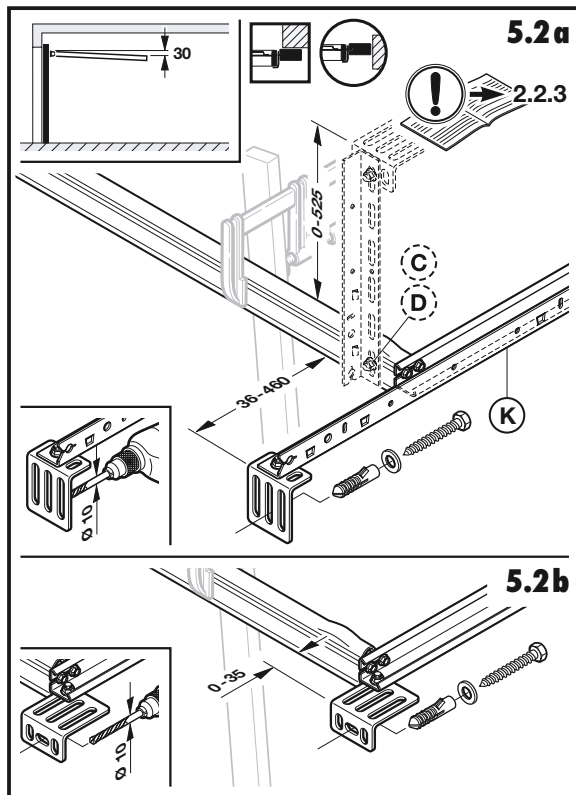
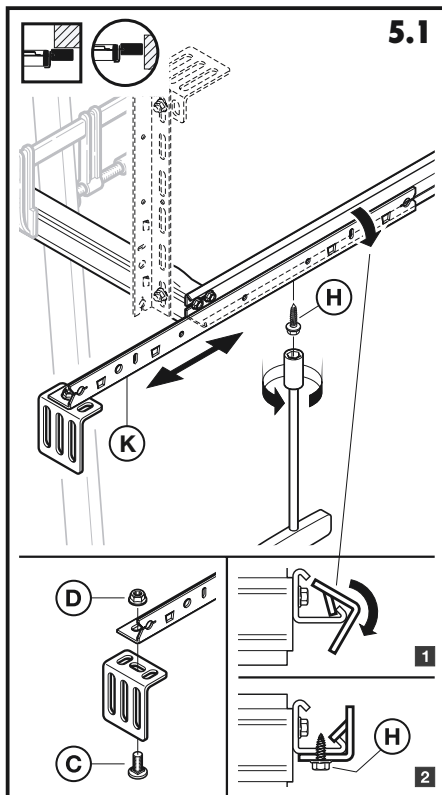
4.2

4.1

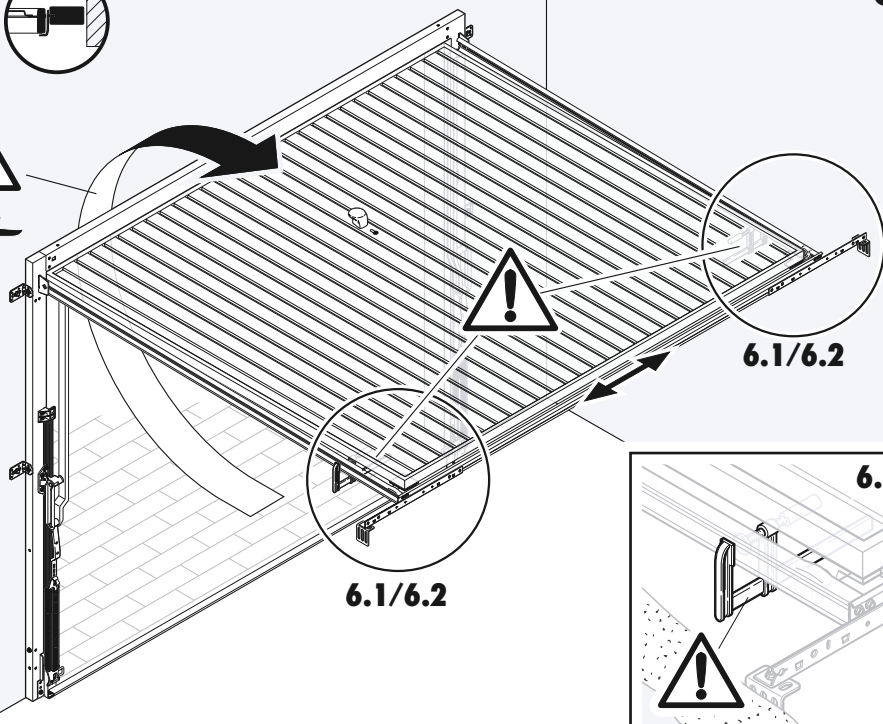
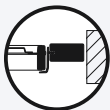




**5**



6

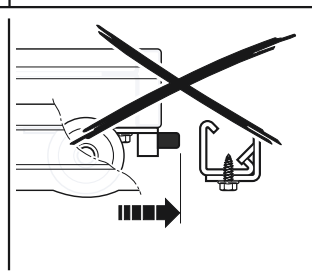
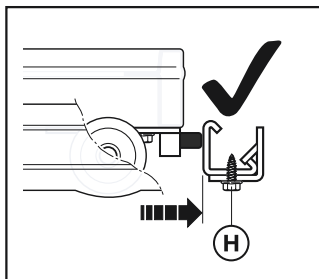
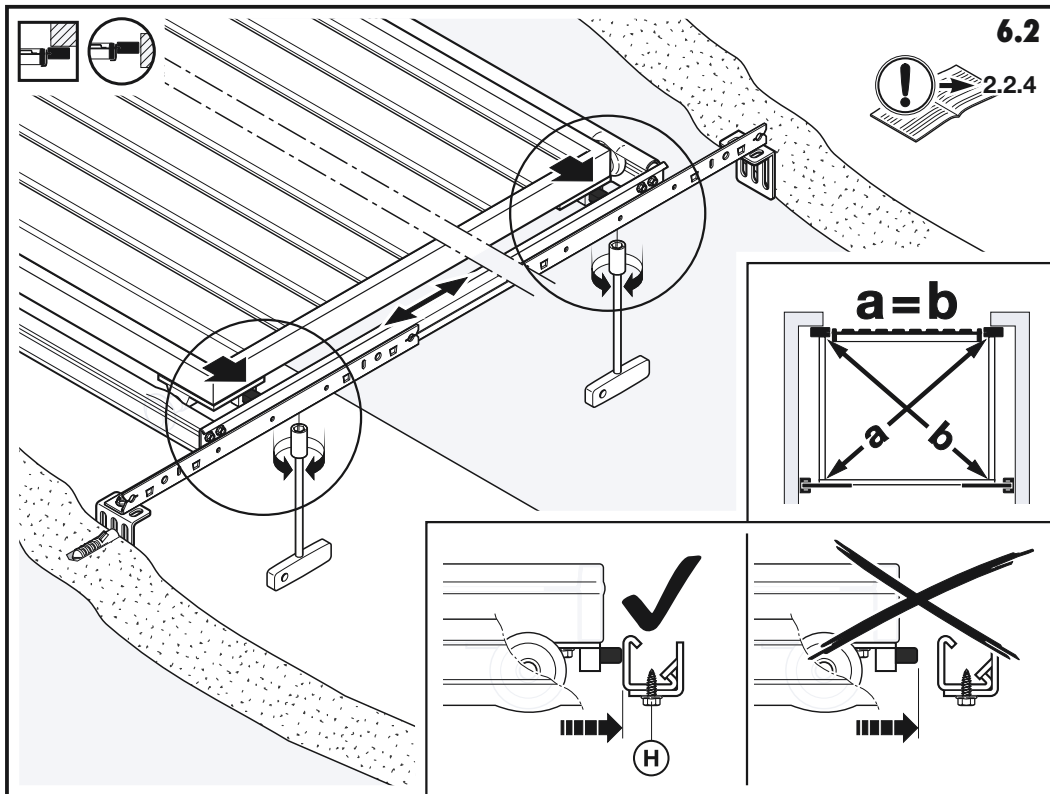


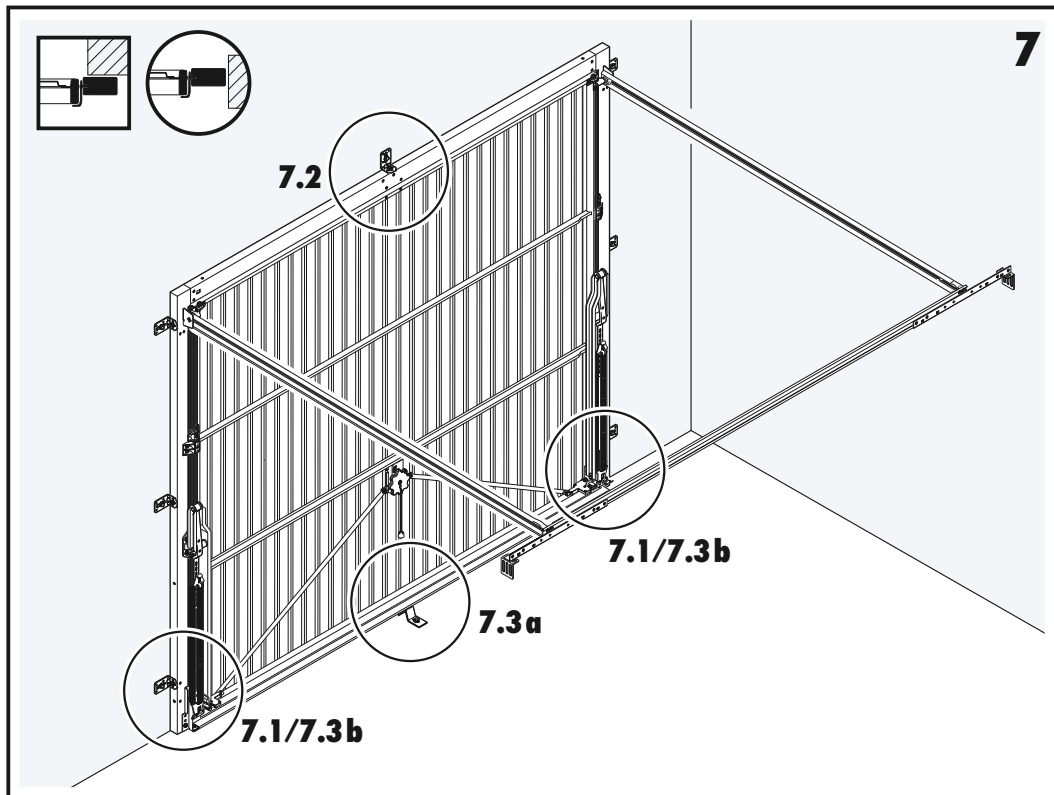
6.1/6.2

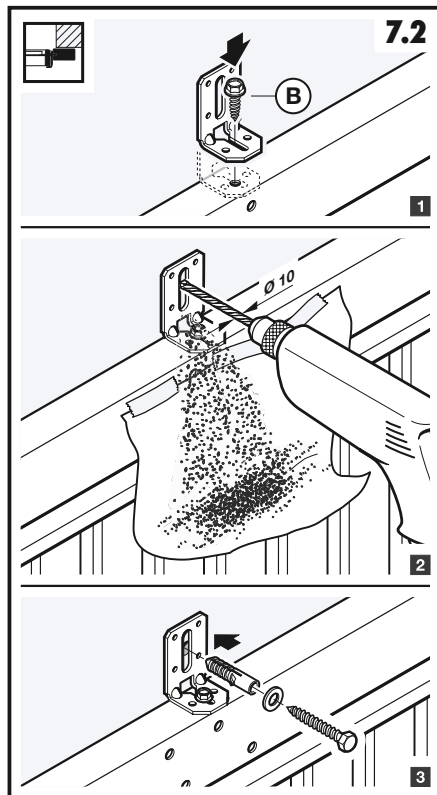
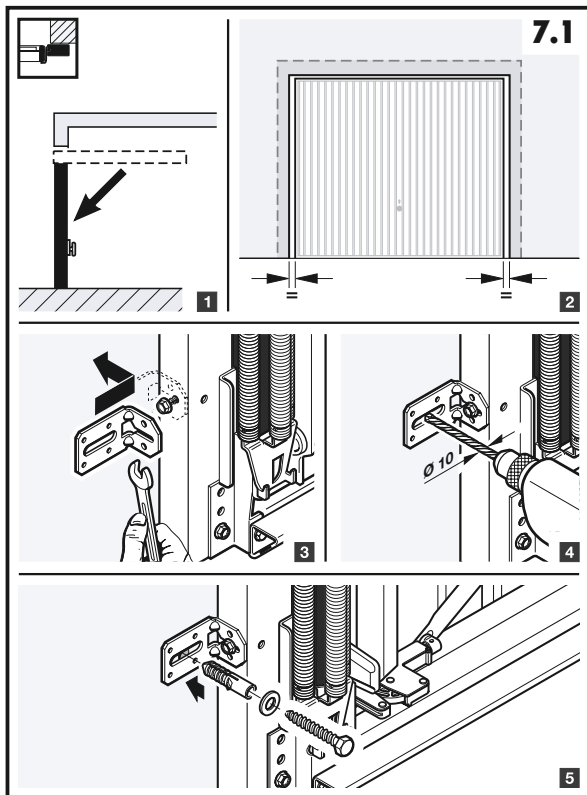
6.1/6.2

6.1

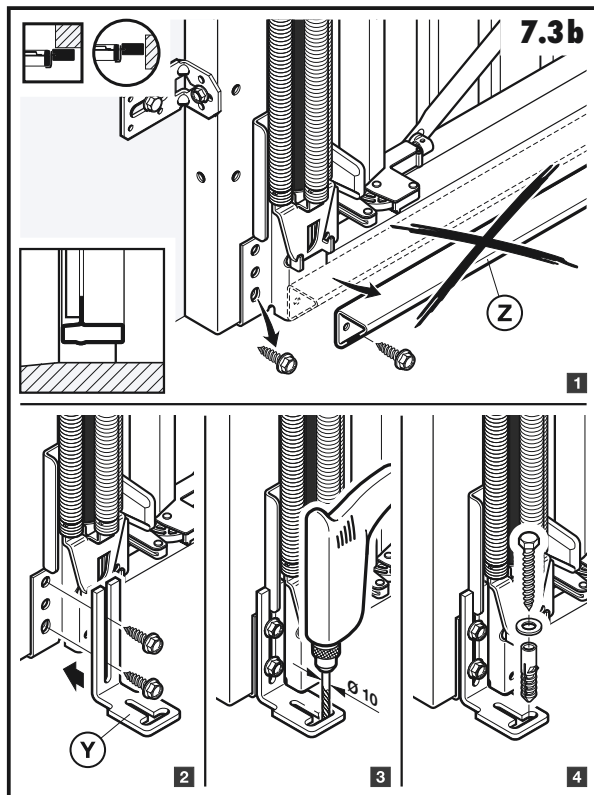
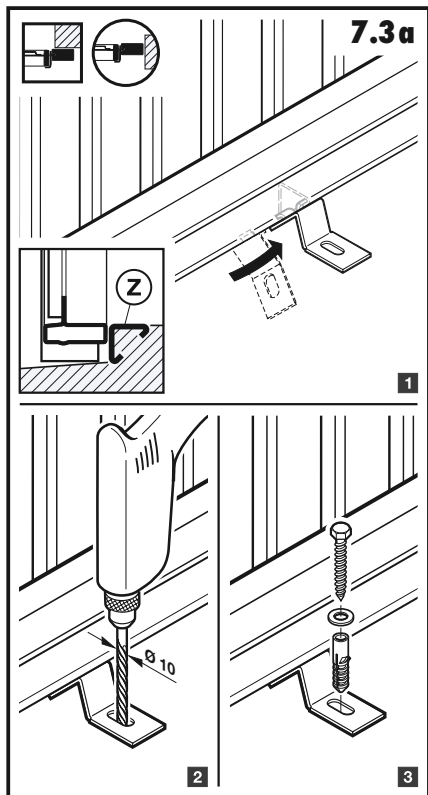
## 6.2

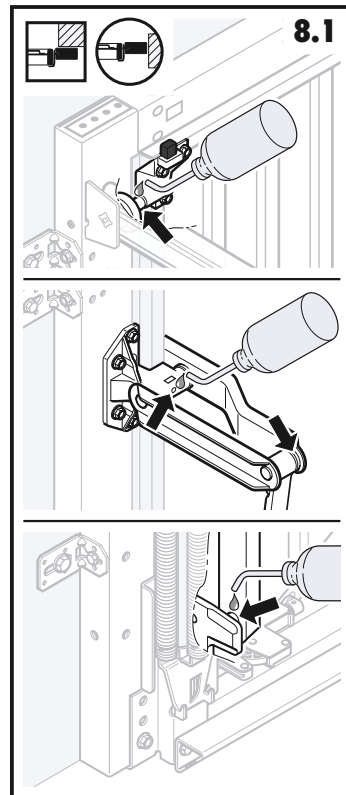
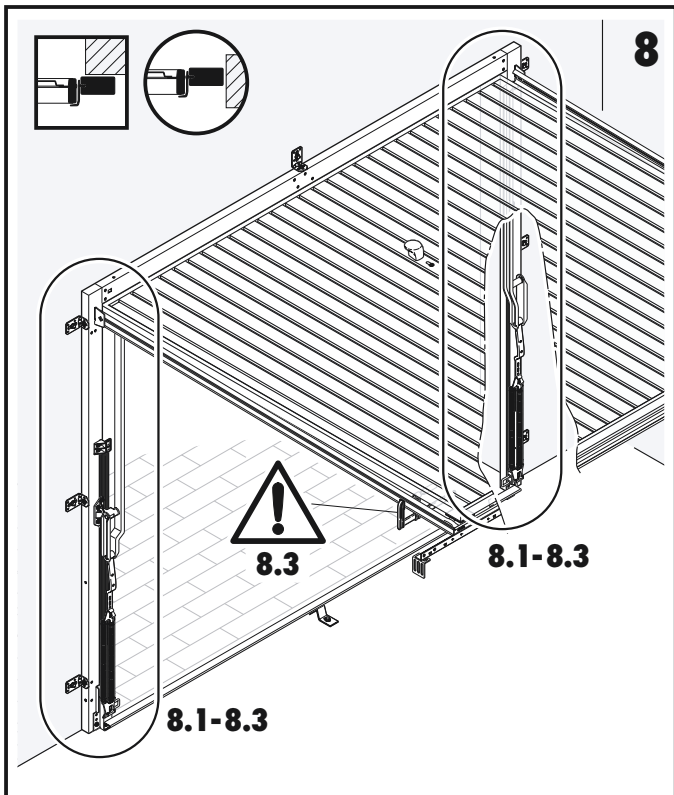


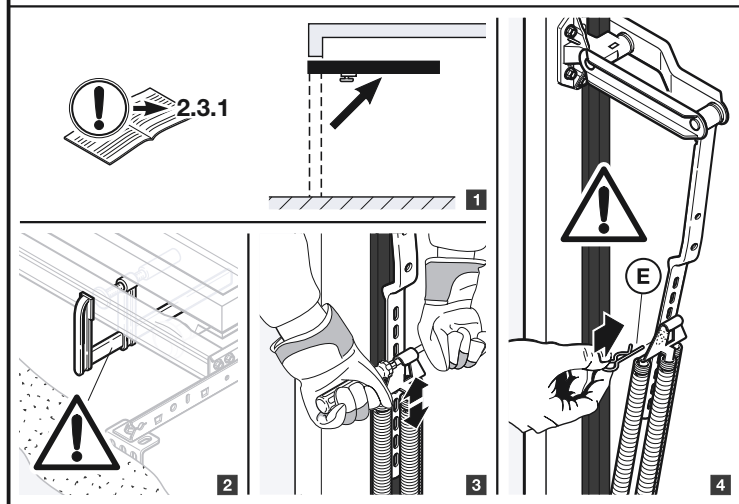
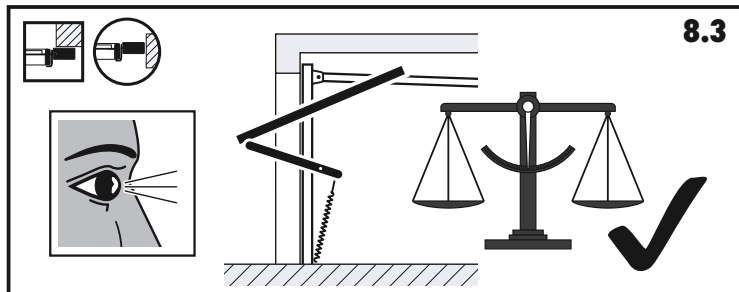
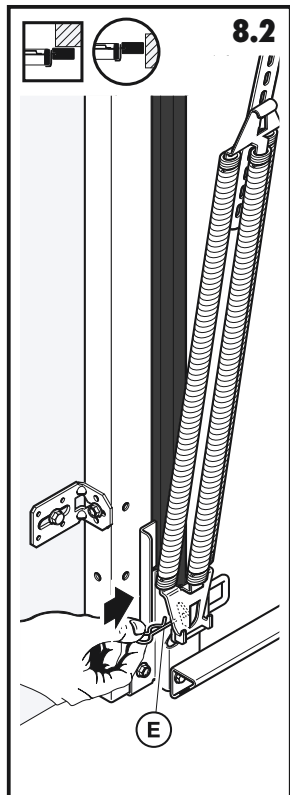




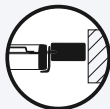
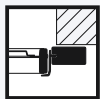




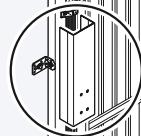




9



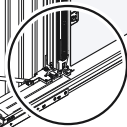
9.2



9.3



9.1



9.1



